



COFCO INTL



Progreso continuo de la sustentabilidad

Informe de sustentabilidad de 2022 – Resumen
COFCO International Ltd

Le damos la bienvenida a nuestro informe resumido de sustentabilidad 2022, a través del cual compartimos nuestros avances en los cinco puntos clave de nuestra estrategia para convertirnos en una empresa más sustentable mientras nos esforzamos por alimentar al mundo de forma responsable y crear valor para nuestros grupos de interés. Visite www.cofcointernational.com/sustainability/ para descargar el informe completo.

El marco de este informe incluye todas las operaciones propiedad de COFCO International o controladas por dicha empresa durante cualquier periodo del año 2022. La información citada en este informe resumido, en la versión completa y en la tabla complementaria del índice de contenidos GRI se presenta tomando como referencia los estándares GRI. La tabla de contenidos puede descargarse de nuestra página web y forma parte integrante de este informe. Parte de los datos sobre medioambiente, salud y seguridad ha sido verificada externamente.

¿Qué contiene?



Introducción

- 01** [Acelerar la transición hacia una agricultura sustentable](#)
- 02** [Carta del CEO: emprendiendo un viaje hacia la sustentabilidad integral](#)
- 04** [Somos COFCO International](#)
- 06** [El papel de COFCO International en la cadena de valor agrícola mundial](#)
- 08** [Preguntas frecuentes: crear un sistema alimentario más sustentable. Cinco años de un rápido y completo viaje hacia la sustentabilidad](#)



10 Nuestra estrategia

- 12** [Gestión de la sustentabilidad](#)
- 14** [Satisfacer la demanda del mañana: nuestra estrategia y objetivos](#)
- 16** [Nuestros cinco años de viaje hacia la sustentabilidad](#)



20 Nuestro progreso

- 22** [Aspectos destacados del 2022](#)
- 24** [Conectar la oferta y la demanda de forma responsable](#)
- 36** [Preguntas frecuentes: colaborar para lograr un impacto en las cadenas de suministro de productos básicos agrícolas](#)
- 38** [Cuidar de nuestra gente](#)
- 46** [Gestionar nuestro impacto medioambiental](#)
- 56** [Preguntas frecuentes: explorar la importancia de desarrollar una estrategia climática](#)
- 58** [Crear comunidades sólidas](#)
- 64** [Guardianes del mañana: motivar a los niños en edad escolar para proteger el planeta](#)
- 66** [Mantener los estándares](#)
- 70** [Preguntas frecuentes: hacia una soja sin deforestación. Acción inspiradora para todo el sector](#)



Acelerar la transición hacia una agricultura sustentable

En los últimos cinco años, la población mundial ha experimentado incertidumbre y cambios rápidos y significativos.

En el ámbito agrario, los agricultores se enfrentan a los efectos del cambio climático, la escasez de recursos y la pérdida de biodiversidad, mientras que las cadenas de suministro de alimentos siguen sufriendo perturbaciones y un aumento de costos como resultado de la pandemia y la inestabilidad geopolítica. Frente a estos desafíos, COFOCO International ha tratado de contribuir en la aceleración de la transición hacia una agricultura sustentable, proteger el clima y preservar el medioambiente, manteniéndose fiel a la misión de alimentar al mundo de forma responsable y apoyando la seguridad alimentaria mundial.

Por encima de todo, hemos mantenido a salvo a nuestro personal y hemos transformado nuestras operaciones para mantener en movimiento las cadenas de suministro agrícola, especialmente durante la pandemia. Además, hemos mantenido la alta calidad de nuestros productos, al mismo tiempo que avanzábamos sin descanso en nuestro programa de sustentabilidad, reforzábamos nuestra capacidad de resistencia e interveníamos en los

problemas sociales y medioambientales en los que podíamos lograr un mayor impacto. Tenemos una mayor comprensión acerca de cómo contribuir a mitigar el cambio climático, lo que nos ha dado una mayor visibilidad de los riesgos de la cadena de suministro, hemos elevado los estándares a los proveedores y hemos colaborado en esfuerzos colectivos liderados por el sector para preservar la biodiversidad en regiones clave de abastecimiento. Hemos sentado unas bases sólidas para mejorar la actuación en materia de derechos humanos en nuestra base de proveedores y forjado nuevas estrategias para la conservación de la biodiversidad, la reducción de las emisiones de carbono y la eficiencia hídrica en nuestras operaciones, con el apoyo de unos objetivos y un seguimiento sólidos. Además, nuestro compromiso es cada vez mayor con las comunidades rurales cercanas a nuestras operaciones, ampliando su acceso a los conocimientos agrícolas, al mismo tiempo que diversificamos nuestra mano de obra global y reforzamos nuestro negocio de cara al futuro.

Nuestra misión

Crear un impacto positivo y sustentable en nuestro personal, inversores, agricultores, comunidades, clientes y socios.

Nuestros valores

- Integridad
- Inclusión
- Innovación
- Sustentabilidad





David Dong
CEO de COFCO International

Emprendiendo un viaje hacia la sustentabilidad integral

Durante el último año, la importancia de proteger el clima y conservar la biodiversidad ha ocupado un lugar destacado en la agenda mundial de sustentabilidad, con dos conferencias importantes de la ONU que han marcado la pauta para la actuación de empresas y gobiernos en materia de deforestación y reducción de emisiones. Mantenemos nuestro compromiso de contribuir a acelerar la transición hacia una agricultura sustentable, tanto en nuestras operaciones como en nuestras cadenas de suministro, mientras nos esforzamos por alimentar al mundo de forma responsable.



Para reforzar nuestros avances en responsabilidad medioambiental, estamos desarrollando una sólida estrategia climática basada en el riesgo. Estoy deseando ponerla en práctica a partir de 2023 y fortalecerla con nuestro apoyo a la Agriculture Sector Roadmap to 1.5°C (hoja de ruta del sector agrícola hacia un calentamiento global de 1,5°C).

Además, hemos seguido actuando mientras sorteábamos los desafíos sociales, económicos y logísticos relacionados con la pandemia y la inestabilidad geopolítica. Y lo que es más importante: hemos dado prioridad al suministro continuo y estable de las principales materias primas y a un comercio eficiente, al mismo tiempo que optimizábamos nuestra gestión de riesgos y manteníamos la seguridad de nuestro personal. Cada vez comprendemos mejor cómo pueden afectar a nuestra empresa los problemas económicos y de sustentabilidad, con lo que desarrollamos una mayor resistencia e innovamos para el futuro.

En 2022 celebramos cinco años de un viaje rápido y exhaustivo hacia la sustentabilidad. Si bien nuestro punto de partida fue humilde, hemos hecho grandes avances y desarrollado soluciones pioneras de financiación vinculadas a la sustentabilidad. Soos conscientes del camino que nos queda por recorrer. En este informe hacemos balance de nuestros avances, destacamos nuestras oportunidades de mejora y compartimos las prioridades de nuestra última revisión, que guiarán nuestros próximos cinco años de progreso.

La colaboración representa una importante oportunidad para crear valor, expandirnos y construir un ecosistema de confianza y beneficio mutuo. Por eso, forjamos alianzas en nuestro sector y fuera de él para abordar retos comunes e identificar soluciones estratégicas que beneficien a nuestra empresa y a las partes interesadas y ofrezcan rentabilidad financiera, social y medioambiental. En concreto, COFCO International se ha comprometido a poner en práctica la Agriculture Sector Roadmap to 1.5°C, junto con otras 13 grandes empresas agrícolas. Juntos nos esforzaremos por evitar la deforestación y reducir las emisiones en nuestras cadenas de suministro. Nuestro trabajo actual para mejorar la trazabilidad y abordar los riesgos sociales y medioambientales en nuestras cadenas de suministro de soja y aceite de palma nos situará en una buena posición para obtener resultados. La reducción de las emisiones de nuestras operaciones de carga y descarga de mercancías a través de nuestras propias iniciativas y de esfuerzos colectivos como la iniciativa SEA Cargo Charter (SCC) o la Zero Coalition también contribuirá a reducir nuestra huella medioambiental global.

La seguridad sigue siendo primordial en toda nuestra empresa, y me complace informar de que, en 2022, no se produjeron víctimas mortales y los resultados en materia de salud y seguridad en el trabajo fueron buenos, con lo que se alcanzó nuestro objetivo en el índice de seguridad para los empleados. Intentamos mejorar continuamente nuestro rendimiento al aumentar nuestros esfuerzos en supervisión y promover la seguridad entre nuestros proveedores. También nos hemos esforzado por garantizar la seguridad de nuestros empleados ucranianos y ayudarlos a ellos y a sus familias ofreciéndoles la oportunidad de trasladarse a otras sedes de COFCO International. Hemos hecho grandes avances en el fomento de un lugar de trabajo diverso e integrador, incluyendo aún más el respeto de los derechos humanos en nuestro trabajo diario. Además, seguimos centrados en atraer y retener a empleados con talento que compartan nuestros valores. En Brasil nos concedieron el certificado Great Place to Work.

Para reforzar nuestros avances en responsabilidad medioambiental, estamos desarrollando una sólida estrategia climática, basada en un estudio exhaustivo de nuestras emisiones y riesgos climáticos que sirva de base para esfuerzos específicos. Deseo ponerla en práctica a partir de 2023 y complementarla con nuestra participación en la Agriculture Sector Roadmap to 1.5°C y nuestra acción colectiva para promover alianzas y financiación de soluciones a gran escala con el fin de evitar la deforestación en los paisajes productores de soja en Brasil a través de la iniciativa Farmer First Clusters. Seguimos poniendo la vara más alto en eficiencia operativa, mejorando la productividad mientras hacemos mayores inversiones en medidas para reducir el impacto de nuestros activos en el medioambiente, sobre todo dadas las necesidades adicionales de energía y agua provocadas por el crecimiento de nuestra producción de caña de azúcar en 2022.

Unas 49 000 personas de nuestras comunidades se han beneficiado de proyectos de inversión, por ejemplo, a través de nuestra segunda Global Impact Season (Temporada Global de Impacto), que reunió a empleados de todo el mundo para que actuaran en proyectos locales. También estamos ampliando nuestro programa de educación infantil Guardianes del Mañana (Guardians of Tomorrow) de Brasil a Argentina. Seguimos dialogando con las comunidades locales para abordar sus desafíos principales. Y hemos seguido ayudando a ampliar el acceso a competencias entre las mujeres y la juventud de estas comunidades, al mismo tiempo que creamos más talento para nuestro negocio y mejoramos los medios de subsistencia entre las personas que dependen de la agricultura para vivir.

Para mantener unos estándares estrictos, hemos desarrollado y revisado nuestras políticas a fin de promover una mayor eficiencia y un avance más firme hacia nuestros objetivos estratégicos, incluida nuestra política de lucha contra el blanqueo de capitales. También puedo informar que ha habido cero casos de corrupción o incidentes contra la seguridad de los productos, con una inversión continua para mantener nuestro rendimiento.

De cara al año que viene, me gustaría hacer un llamamiento a nuestros empleados y a las partes interesadas externas para que muestren su apoyo a nuestra labor de acción por el clima y nos ayuden a reiterar nuestros esfuerzos a la hora de potenciar la seguridad alimentaria mundial. Juntos podemos avanzar de forma más rápida y duradera en la transformación de las cadenas de suministro de productos básicos para crear un sistema alimentario más sustentable, mejorar los medios de subsistencia y proteger nuestro planeta para las generaciones futuras.

David Dong

CEO de COFCO International

49 000

personas de nuestras comunidades se han beneficiado de proyectos de inversión.

Somos COFCO International

Como empresa agrícola global, la misión de COFCO International es alimentar al mundo de forma responsable. Siempre buscamos oportunidades para fomentar cadenas de suministro agrícola sustentables, incluidos el transporte y la producción, que ayuden a alimentar a la creciente población.

Nuestra empresa emplea a 11 651 personas de 64 nacionalidades en 37 países, proporcionando un lugar de trabajo inclusivo donde el talento diverso puede prosperar y contribuir positivamente a nuestro negocio. Seguimos ampliando nuestras operaciones, que se centran en la originación, almacenamiento, procesamiento y transporte de los principales productos básicos, como cereales, semillas oleaginosas, azúcar, café y algodón. En 2022, nuestros volúmenes de ventas a terceros alcanzaron los 127 millones de toneladas de materias primas, con lo que generamos unos ingresos de 53 300 millones de dólares.

Junto con nuestros socios y proveedores de la cadena de valor, estamos intensificando nuestros esfuerzos para satisfacer la creciente demanda de alimentos. En todas nuestras operaciones, tratamos de lograr un rendimiento excelente, colaborar en la innovación y promover elevados estándares éticos y técnicos. Para mantener nuestras operaciones avanzadas y mecanizadas, seguimos invirtiendo en tecnologías e infraestructuras eficaces, con lo que fomentamos una eficiencia sustentable. Aparte de las operaciones en Sudamérica, la mayor región exportadora de materias primas agrícolas del mundo, también somos cada vez más activos en países productores estratégicos de Norteamérica, Europa, África y Asia-Pacífico.

➤ Más información en **p06**

Norteamérica



América Latina



Cifras clave

53 300
millones de dólares
de ingresos

11 651
empleados

37
países

Nuestros inversores

COFCO International forma parte de COFCO Fortune, la principal unidad de empresas agrícolas y alimentarias del Grupo COFCO, el mayor agronegocio del mundo según el valor de los activos.

COFCO Fortune tiene una distribución de activos que abarca los mercados internacionales y chinos, y conecta las cadenas industriales ascendentes y descendentes.

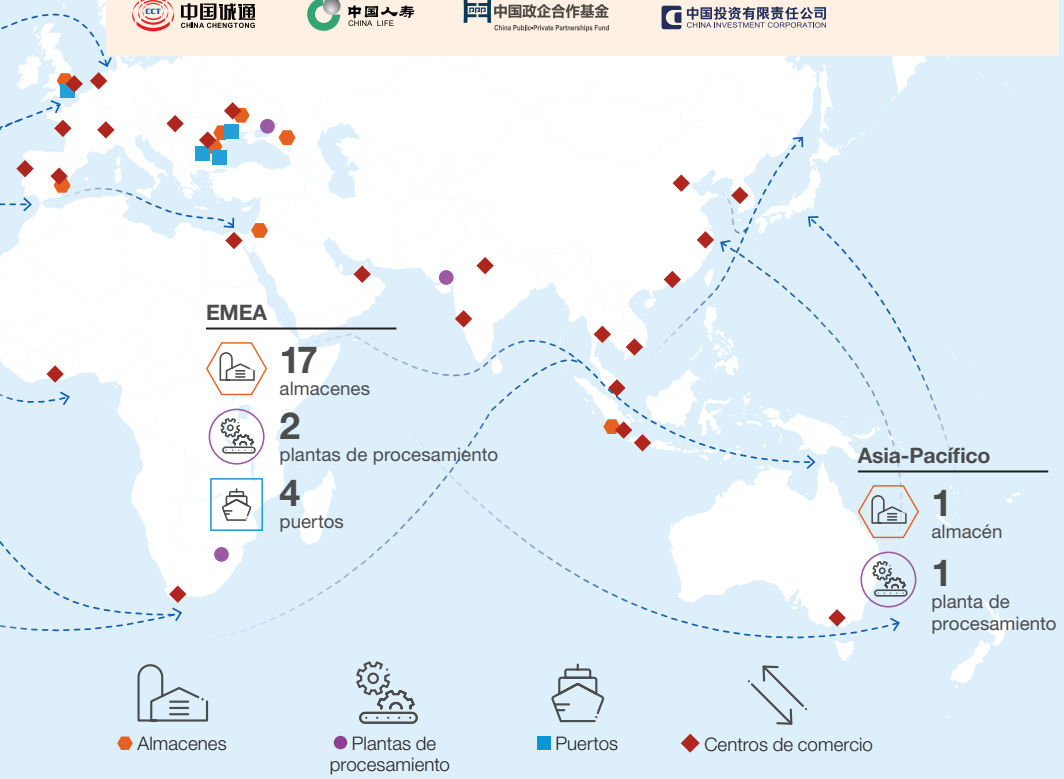
Otros accionistas de COFCO Fortune junto con el Grupo COFCO, como accionista mayoritario, son Hopu Investment Management, Temasek, Affirma Capital, National Council

for Social Security Fund, COSCO Shipping, China Chengtong, China Life, China Public-Private Partnerships Fund y China Investment Corporation.

Estas relaciones proporcionan a COFCO International una importante base sobre la cual apoyarse. Gracias a nuestra relación con el Grupo COFCO, tenemos un acceso inigualable al creciente mercado chino, en un momento en que la demanda de productos agrícolas básicos sigue disparándose.



TEMASEK



127 millones de toneladas de ventas

32,1 millones de toneladas de capacidad portuaria

2,2 millones de toneladas de capacidad de almacenamiento en tierra firme

28,6 millones de toneladas de capacidad de procesamiento

El papel de COFCO International en la cadena de valor agrícola mundial

Fases de la cadena de valor en las que estamos presentes



Producción agrícola

Materias primas

Abastecimiento: cereales y semillas oleaginosas, azúcar, algodón y café

Cultivo: caña de azúcar, cereales y semillas oleaginosas

Nuestra huella

La mayoría de nuestras materias primas procede de agricultores, cooperativas y otros proveedores, así como de la explotación de unas 180 000 hectáreas de plantaciones de caña de azúcar en Brasil y 80 000 hectáreas de plantaciones de cereales y semillas oleaginosas junto con agricultores locales en Sudáfrica.

Optimizar nuestro impacto

Exigimos a todos nuestros proveedores que cumplan rigurosos estándares éticos y medioambientales, y dirigimos los esfuerzos de mejora a nuestros proveedores más estratégicos y de mayor riesgo, además de fomentar la capacitación de los agricultores.

En nuestras plantaciones de caña de azúcar, trabajamos por mejorar continuamente las prácticas agrícolas, reducir las emisiones de carbono y promover la biodiversidad en torno a nuestras explotaciones.



Almacenamiento

Materias primas

Cereales y semillas oleaginosas, caña de azúcar, algodón, café y fertilizantes

Nuestra huella

Contamos con una red de 57 almacenes y silos situados en puntos estratégicos internacionales, que nos permiten almacenar nuestras materias primas agrícolas antes de procesarlas o entregarlas a los clientes.

Optimizar nuestro impacto

Mantenemos altos niveles de calidad de los productos, salud y seguridad y gestión medioambiental, respetando las políticas corporativas coherentes y la legislación pertinente.

Para gestionar eficazmente los riesgos en las plantas de almacenamiento gestionadas por terceros, utilizamos herramientas de cumplimiento normativo para comprender y abordar los riesgos en materia de derechos humanos de nuestros proveedores.



Procesamiento

Materias primas

Caña de azúcar, aceite de palma, girasol y soja

Nuestra huella

Transformamos materias primas agrícolas en productos para los mercados locales y mundiales en nuestros cuatro ingenios azucareros, la refinería de aceite de palma y las seis instalaciones de trituración de semillas oleaginosas en Sudamérica, Europa, el creciente mercado asiático y África.

Optimizar nuestro impacto

Innovamos e invertimos en tecnologías para optimizar el consumo de energía y agua, aumentar nuestro uso de energías renovables y crear valor a partir de subproductos y residuos. Todas nuestras operaciones se rigen por un sistema coherente de gestión medioambiental, sanitaria y de seguridad basado en estándares internacionales.

Ayudamos a acelerar la transición hacia productos agrícolas sustentables y producidos de forma responsable, a medida que aumentamos la productividad para satisfacer la creciente demanda. En concreto, mejoramos continuamente nuestro rendimiento y colaboramos con todas nuestras empresas y sectores para fomentar mejores prácticas que protejan el medioambiente, respeten los derechos humanos y contribuyan a la seguridad alimentaria mundial.



Marketing

Materias primas

Cereales y semillas oleaginosas con sus derivados, azúcar, bioenergía, algodón, café y fertilizantes

Nuestra huella

Utilizamos múltiples plataformas para comercializar productos agrícolas a escala internacional, trabajando desde 127 oficinas comerciales en 37 países.

Optimizar nuestro impacto

Para satisfacer de forma eficaz las demandas de los clientes, monitoreamos las tendencias mundiales de oferta y demanda, y trabajamos por responder de manera flexible para suministrar nuestros productos con eficacia y hacer frente a cualquier escasez del mercado, promoviendo un flujo ágil de materias primas dentro y fuera de las fronteras.



Transporte

Materias primas

Cereales y semillas oleaginosas con sus derivados, azúcar, algodón, café y transporte

Nuestra huella

Aprovechamos nuestra sofisticada red logística marítima mundial y fletamos una flota de buques para transportar la mayoría de nuestras mercancías, operando en 15 terminales portuarias. También prestamos servicios de carga y descarga de mercancías a clientes industriales.

Optimizar nuestro impacto

Actuamos para controlar las emisiones de gases de efecto invernadero de nuestros buques fletados por tiempo y por viaje. Nos esforzamos por reducir nuestra huella de carbono ahorrando combustible y energía, explorando oportunidades de usar combustibles limpios y fomentando la eficiencia. Así, apoyamos la ambición del sector del transporte marítimo de reducir a la mitad su huella de carbono antes del 2050.



Fabricación, venta al por menor y consumo de productos finales

Colaboramos con nuestros distribuidores y clientes minoristas para garantizar la creciente adopción de productos finales más sustentables y producidos de forma responsable, y satisfacer así la demanda del mercado y las expectativas de los consumidores. También colaboramos con nuestros socios de la cadena de suministro para ayudar a promover el consumo sustentable y las decisiones de compra responsables, entre otras cosas mediante certificaciones de sustentabilidad y mayor transparencia.



Helen Song
Directora financiera, COFCO International

Crear un sistema alimentario más sustentable. Cinco años de un rápido y completo viaje hacia la sustentabilidad

Como empresa de productos básicos agrícolas, podemos desempeñar un papel importante en la creación de un sistema alimentario más sustentable y en la consecución de la seguridad alimentaria mundial. Nuestra directora financiera, Helen Song, repasa los avances logrados en los últimos cinco años de nuestra estrategia de sustentabilidad, y reflexiona sobre las oportunidades para el futuro.

¿Por qué se creó la estrategia de sustentabilidad y por qué es importante ahora?

Transformar la agricultura para crear un sistema alimentario más sustentable es fundamental para nuestra misión: alimentar de forma responsable a la creciente población mundial. Nuestro sector tiene repercusiones de gran alcance sobre el clima y los ecosistemas naturales, ya que la producción agrícola y alimentaria es responsable de casi un tercio de las emisiones de gases de efecto invernadero. Por otro lado, los cultivos, incluidos los cereales, son cada vez más vulnerables a las condiciones meteorológicas extremas y a la escasez de agua. Como actores principales en la cadena de valor de los productos básicos agrícolas, debemos promover prácticas que protejan la biodiversidad y eviten un agravamiento del cambio climático para garantizar la continuidad del suministro. También es una parte esencial en la mejora de los medios de subsistencia de los agricultores y en el fomento de la seguridad alimentaria y la nutrición.

Y, dado que una de cada diez personas padece hambre y desnutrición, han aumentado los precios de la energía y la inflación eleva los gastos domésticos, lograr la seguridad alimentaria y alcanzar el hambre cero nunca ha sido tan importante. La humanidad debe actuar ahora para alimentar a las generaciones futuras y debe hacerlo de forma viable para los agricultores, incluidos los millones de pequeños agricultores del mundo.

¿Cómo se resumirían los objetivos de la estrategia y por qué ustedes están en una buena posición para generar impacto en sus áreas prioritarias?

La sustentabilidad es una prioridad para nuestros dirigentes y accionistas. Es una de mis responsabilidades principales y ha sido uno de nuestros valores fundamentales desde el principio. Nuestra estrategia holística, Meeting Tomorrow's Demand (satisfacer la demanda del mañana), nos permite avanzar en cuatro áreas importantes: conseguir cadenas de suministro sustentables, cuidar de nuestros empleados, proteger el medioambiente e invertir en nuestras comunidades, manteniendo al mismo tiempo unos estándares firmes. A lo largo de toda nuestra labor, nos centramos en la acción por el clima y la conservación de la naturaleza, y nos esforzamos por respetar los derechos humanos de todos los que contribuyen a nuestro negocio. Creo que nuestra cultura integradora y colaborativa y nuestra agilidad, creatividad y espíritu emprendedor nos permitirán satisfacer nuestra ambición.

¿Cómo describiría la evolución de su trayectoria y su progreso general en los últimos cinco años?

Hemos proseguido nuestro viaje con determinación y valentía, haciendo foco siempre por mejorar de manera continua y generando un verdadero impulso al trabajar a partir de políticas y programas fundacionales e integrar la sustentabilidad en nuestra actividad diaria. Hemos acordado préstamos pioneros vinculados a la sustentabilidad para seguir avanzando en la trazabilidad de la cadena de suministro. Hemos elaborado un mapa geográfico y cribado más de 2,3 millones de hectáreas de plantaciones de soja en Brasil para detectar riesgos sociales y medioambientales, lo que nos ha permitido avanzar con firmeza en el desarrollo de la capacidad de los proveedores. Cada año aumenta la proporción de materias primas con certificación sustentable en nuestra cartera. Animamos a personas diversas y con talento a unirse a nuestra empresa, por ejemplo, ampliando el acceso a las competencias en nuestras comunidades locales y ofreciendo a los licenciados un completo programa de formación. Y, además de invertir en proyectos comunitarios, ayudamos a potenciar la educación y el aprendizaje sobre temas importantes de sustentabilidad entre los niños de Brasil, una iniciativa que pronto ampliaremos a Argentina.

Dentro de nuestras operaciones, innovamos para promover la eficiencia de los recursos. Por ejemplo, en nuestras plantaciones de azúcar, aplicamos vinaza (un subproducto de la producción de azúcar) para ayudar a fertilizar el suelo. El agua extraída de la concentración de este material puede reutilizarse en nuestros procesos industriales. En nuestra planta de trituración de Rondonópolis, hemos conectado nuestros depósitos de biodiésel directamente con nuestros distribuidores a través de una nueva tubería, con lo que evitamos la necesidad de 12 000 viajes en camión al año y reducimos las emisiones de carbono en 35 toneladas.

¿Podría explicar el valor de la colaboración en su viaje? ¿Cómo ha involucrado a empleados y socios?

La colaboración es la única forma de generar impacto y transformar la agricultura. A lo largo de los años, el número, la escala y la ambición de las iniciativas que apoyamos han aumentado. En concreto, apoyamos la Agriculture Sector Roadmap to 1.5°C, un gran esfuerzo con el que se evitará la deforestación y se reducirán las emisiones de carbono en las cadenas de suministro agrícola. Y, como parte de nuestra pertenencia al Soft Commodities Forum, ahora nos estamos preparando para capacitar a los agricultores para que obtengan la financiación y los recursos que necesitan para mejorar sus prácticas a través de Farmer First Clusters.

Sabemos que nuestros colaboradores son fundamentales para nuestro éxito, y hemos tratado de fomentar su participación activa en el apoyo de nuestra estrategia, en particular a través de nuestra Sustainability Ambassador Network (Red de Embajadores de la Sustentabilidad), formada por 184 empleados, y la Global Impact Season (Temporada de Impacto Global).

¿Dónde ve oportunidades de mejora?

Nuestra nueva estrategia climática global supondrá un paso adelante en la lucha contra nuestras emisiones y en la resiliencia climática, priorizando nuestros riesgos y oportunidades más significativos. Y debemos reiterar y reforzar nuestra acción colectiva para garantizar que el sector alimentario sea parte de la solución en la prevención de la deforestación. Hemos avanzado bastante, pero aún queda mucho por hacer para que el mundo se mantenga encaminado hacia la reducción hasta 1,5 °C.

¿Cómo ha fortalecido la actuación en materia de sustentabilidad a su empresa?

La sustentabilidad es sencillamente lo que necesita cualquier empresa agroalimentaria para seguir siendo competitiva y crear valor en el mercado actual. Comprender mejor los riesgos sociales y medioambientales a los que nos enfrentamos, así como su prevalencia y gravedad, nos ha permitido tomar medidas dentro de nuestra empresa, desarrollar esfuerzos específicos con los proveedores e identificar alianzas para el cambio. Podemos demostrar nuestro progreso a los inversores y otras partes interesadas importantes, y sabemos que nuestro compromiso con la sustentabilidad anima a otros a unirse a nuestra empresa.

¿Cuál es su ambición de cara al futuro?

Me gustaría que avanzáramos más aplicando nuestra estrategia climática, llevando a cabo acciones basadas en las conclusiones de nuestra nueva evaluación de materialidad y ampliando nuestras alianzas, para crear un impacto duradero en la prevención de la deforestación dentro de nuestras cadenas de suministro, entre otros ámbitos. Quiero que la sustentabilidad sea el núcleo del crecimiento de nuestra empresa. Las inversiones que hagamos ahora deben servir tanto para fortalecer nuestra empresa como para alimentar al mundo de forma responsable.

“

Hemos proseguido nuestro viaje con determinación y valentía, esforzándonos siempre por mejorar de manera continua y generando un verdadero impulso al trabajar a partir de políticas y programas fundacionales e integrar la sustentabilidad en nuestra actividad diaria.

Nuestra estrategia

12 Gestión de la sustentabilidad

14 Satisfacer la demanda del mañana: nuestra estrategia y objetivos

16 Nuestros cinco años de viaje hacia la sustentabilidad



Gestión de la sustentabilidad



Para actuar con eficacia en materia de sustentabilidad, debemos conocer a fondo las cuestiones más importantes y relevantes para nuestra empresa y las partes interesadas. De este modo, mejoramos continuamente la forma en que gestionamos los riesgos sociales y medioambientales, aumentamos la resiliencia de nuestra empresa y contribuimos a la sociedad.

Revisar de forma periódica estas cuestiones es importante para alcanzar nuestros objetivos. Por ello, en 2022, junto con un socio externo, llevamos a cabo una nueva evaluación de materialidad e identificamos y priorizamos las cuestiones de sustentabilidad en las que podemos causar mayor impacto. Este análisis nos ayudará a revisar y actualizar nuestra estrategia de sustentabilidad, Satisfacer la demanda del mañana. Hemos reorganizado los temas relevantes bajo cada uno de nuestros cinco pilares estratégicos, según la tabla de la derecha.

Comprender el proceso de materialidad

Para preparar el nuevo análisis, llevamos a cabo una importante revisión bibliográfica y analizamos las repercusiones actuales y potenciales de la actividad de COFCO International en importantes cuestiones sociales, medioambientales y de gobernanza. También realizamos 14 entrevistas en profundidad con altos cargos de COFCO International y partes interesadas externas, además de una encuesta de materialidad en línea a través de la cual recogimos 117 respuestas de partes interesadas, con alrededor de dos tercios representados por grupos como la sociedad civil (20 %, la mayor proporción), proveedores de servicios, proveedores, clientes, homólogos, inversores y asociaciones sectoriales. El tercio restante eran empleados de COFCO International. De Brasil extrajimos alrededor del 35 % de las respuestas, lo que confirma su importancia estratégica para la empresa.

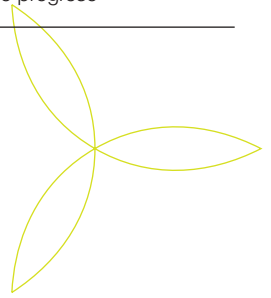
En particular, seguimos el concepto de doble materialidad, que considera tanto el impacto percibido de nuestra empresa en la sociedad y el medioambiente como los riesgos y oportunidades relevantes para nuestra estrategia empresarial y nuestros resultados financieros.

Es importante destacar que nuestros altos directivos participaron en el proceso (por ejemplo, directamente a través de entrevistas) y que la dirección de nuestra empresa revisó y aprobó la versión final.

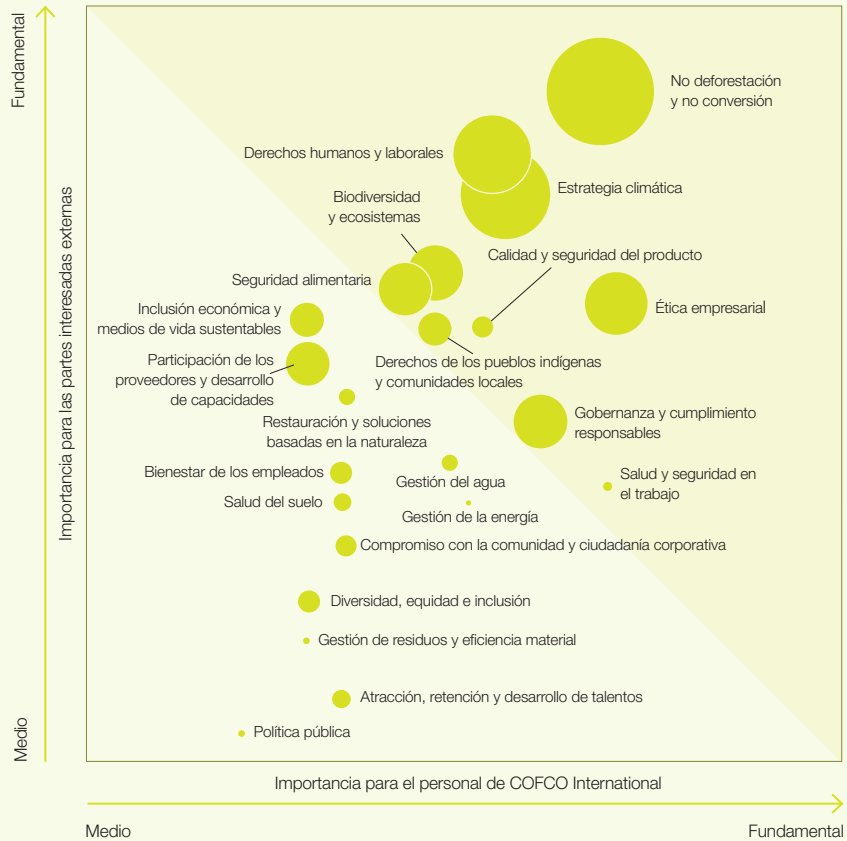
Actualizaciones de materialidad en 2022

Entre los cambios clave, analizamos el abastecimiento agrícola sustentable a un nivel más profundo, creando nuevas categorías que incluyen la no deforestación y la no conversión (el tema relevante mejor valorado), la biodiversidad y los ecosistemas, la salud del suelo, la restauración y las soluciones basadas en la naturaleza. Esto se apoya en nuestra labor de conservación de la biodiversidad y prevención de la deforestación. Los derechos humanos y laborales siguen siendo el segundo tema mejor valorado. Además, como estamos desarrollando nuestra estrategia climática (el tercer tema mejor valorado), ahora podemos ofrecer una comprensión más holística y completa del reto que supone el cambio climático.

La ética empresarial, la seguridad de los productos y el cumplimiento de la normativa también aparecen entre los diez temas más importantes. Mientras tanto, la aparición de la inclusión económica y los medios de vida sustentables refleja el papel de las agroempresas en toda la cadena de suministro, sobre todo dentro de las regiones productoras y en términos de creación de soluciones sistémicas para aumentar la productividad de forma que beneficie a los agricultores y sus comunidades.



Matriz de materialidad de COFCO Internacional



Impacto en la actividad de COFCO Internacional (doble materialidad)

Satisfacer la demanda del mañana: nuestra estrategia y objetivos

Nuestros ámbitos

Objetivos estratégicos

Cuestiones relevantes



Conectar la oferta y la demanda de forma responsable

Transición hacia una gestión de la cadena de suministro eficiente, sustentable y con bajas emisiones de carbono, innovación para aumentar la productividad agrícola, aumento de la resistencia al cambio climático y fomento de la biodiversidad.

- Inclusión económica y medios de vida sustentables
- **Seguridad alimentaria**
- Política pública
- Participación de los proveedores y desarrollo de capacidades
- **No deforestación y no conversión**
- Restauración y soluciones basadas en la naturaleza



Cuidar de nuestra gente

Respetar los derechos humanos y laborales, ofrecer un entorno de trabajo seguro, saludable e inclusivo, y ayudar a nuestros empleados a desarrollar todo su potencial.

- Diversidad, equidad e inclusión
- Bienestar de los empleados
- **Derechos humanos y laborales**
- **Salud y seguridad en el trabajo**
- Atracción, retención y desarrollo de talentos



Gestionar nuestro impacto medioambiental

Avanzar en la eficiencia de los recursos, reducir las emisiones de carbono y crear valor a partir de los residuos.

- **Biodiversidad y ecosistemas**
- **Estrategia climática**
- Gestión de la energía
- Salud del suelo
- Gestión de residuos y eficiencia material
- Gestión del agua



Crear comunidades sólidas

Mejorar los medios de subsistencia de los agricultores y crear un impacto positivo en las personas y el ambiente de las comunidades donde trabajamos y vivimos.

- Compromiso con la comunidad y ciudadanía corporativa
- **Derechos de los pueblos indígenas y comunidades locales**



Mantener los estándares

Garantizar la calidad y seguridad de nuestros productos, mantener una buena gobernanza corporativa y cumplir la normativa.

- **Ética empresarial**
- **Calidad y seguridad del producto**
- **Gobernanza y cumplimiento responsables**

Las cuestiones relevantes y prioritarias aparecen en negrita.

Seguimos desarrollando nuestra estrategia a través de un proceso exhaustivo, empezando por nuestro estudio de materialidad, que identifica nuestras principales áreas de interés y los temas sociales y medioambientales que más influyen en nuestro negocio y en las partes interesadas. Aquí es donde podemos causar un mayor impacto. Para lograr nuestros objetivos, cumplimos un sólido conjunto de políticas de sustentabilidad y colaboramos de manera regular con nuestras principales partes interesadas.

Más información en **p67**

Objetivos prioritarios

Nuestro progreso

- | | |
|---|--|
| <ul style="list-style-type: none"> — Trazabilidad completa hasta el cultivo directo de la soja brasileña antes de 2023. | |
| <ul style="list-style-type: none"> — Divulgar en los informes anuales los progresos realizados en el mapeo de los proveedores indirectos hasta el cultivo en los 61 municipios objetivo del SCF. Ser auditado por un agente externo. | |
| <ul style="list-style-type: none"> — Supervisar e informar en los informes anuales del SCF sobre la huella provocada por la deforestación y la libre conversión para el cultivo de la soja de siembra directa en los 61 municipios objetivo del SCF. Ser auditado por un agente externo. | |
| <ul style="list-style-type: none"> — Antes de 2025, detener la deforestación causada por el suministro de soja en la Amazonia, el Cerrado y el Chaco, de acuerdo con el compromiso de la Agriculture Sector Roadmap to 1.5°C. Lograr una cadena de suministro de soja libre de deforestación y conversión antes de 2030 en regiones sensibles de América Latina. | |
| <ul style="list-style-type: none"> — Lograr y mantener una trazabilidad completa hasta la almazara para el abastecimiento mundial de aceite de palma. | |
| <ul style="list-style-type: none"> — Evaluar los resultados en materia de sustentabilidad de todos los proveedores directos de aceite de palma con relaciones comerciales regulares. | |
| <ul style="list-style-type: none"> — Garantizar la consecución de los objetivos del plan de acción del aceite de palma 2022-23 (véase Aceite de palma). | |
| <hr/> | |
| <ul style="list-style-type: none"> — Cero accidentes mortales de empleados y contratistas. | |
| <ul style="list-style-type: none"> — Índice de seguridad para empleados y contratistas ≤ 1.5. | |
| <ul style="list-style-type: none"> — 2 % del tiempo de trabajo de los empleados dedicado a la formación sobre medioambiente, salud y seguridad (EHS). | |
| <ul style="list-style-type: none"> — 1,5 % del tiempo de trabajo del contratista dedicado a la formación sobre medioambiente, salud y seguridad. | |
| <hr/> | |
| <ul style="list-style-type: none"> — Reducir el índice de intensidad del agua en un 10 % antes de 2025 tomando como referencia la base de 2019. | |
| <ul style="list-style-type: none"> — Establecer objetivos climáticos con base científica y una hoja de ruta para su aplicación antes de 2024. | |
| <ul style="list-style-type: none"> — Mejorar gradualmente la granularidad de los datos y los procesos de elaboración de informes para las categorías más relevantes dentro de las emisiones de gases de efecto invernadero (GEI) de Alcance 3. | |
| <hr/> | |
| <ul style="list-style-type: none"> — Mantener un diálogo social constante sobre todas las operaciones de gran impacto comunitario. | |
| <ul style="list-style-type: none"> — Llevar a cabo una evaluación del impacto medioambiental y social antes de la construcción y adquisición de nuevos terrenos. | |
| <hr/> | |
| <ul style="list-style-type: none"> — Cero incidentes de seguridad en alimentos o piensos | |
| <ul style="list-style-type: none"> — Resolución del 100 % de las reclamaciones recibidas a través de nuestra Línea Directa de Integridad. | |

Nuestros cinco años de viaje hacia la sustentabilidad

Aquí analizamos el progreso de los últimos cinco años en materia de sustentabilidad y compartimos los puntos clave y las novedades más importantes.

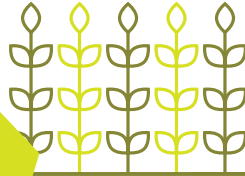
Fusionarse para crecer

Nuestra empresa creció gracias a la fusión de COFCO Agri y Nidera.

Satisfacer la demanda del mañana

Desarrollamos nuestra estrategia de sustentabilidad, Satisfacer la demanda del mañana, para abordar las cuestiones más importantes para nuestros grupos de interés y nuestra empresa.

Año de fundación:
2017



Mantener un alto estándar de conducta responsable

Lanzamos nuestras principales políticas para mantener altos estándares de conducta responsable en nuestras empresas y cadenas de suministro. Entre ellas figuran nuestro Código de Conducta, el Código de Conducta para Proveedores, la Política Medioambiental y la Política de Salud y Seguridad en el Trabajo.

Involucrar a las partes interesadas en lugares de alto riesgo

Colaboramos con las partes interesadas y fomentamos el diálogo social en lugares de alto riesgo.





Comienzan los informes

Publicado nuestro primer informe sobre sustentabilidad.

Nuevos niveles de transparencia

Creamos una vía centralizada, anónima y confidencial para comunicar cualquier preocupación, aprovechando los mecanismos existentes y poniéndola a disposición de todas las partes interesadas.

Las energías renovables progresan en Brasil

El 88 % de nuestras necesidades energéticas globales se cubrieron con fuentes renovables, con 630 GWh de excedente de bioenergía exportados a la red brasileña.

Nueva financiación sustentable

Obtuvimos un préstamo pionero de 2300 millones de dólares, vinculado a la sustentabilidad, de 21 bancos, con tipos de interés ligados a los resultados de sustentabilidad y a la trazabilidad de la cadena de suministro.

Informe sobre el progreso del Primer Soft Commodities Forum (Foro sobre Materias Primas Blandas)

Se publicó el primer informe sobre el progreso del Soft Commodities Forum, con datos clave sobre la obtención de soja en zonas de alto riesgo de conversión del Cerrado.

2300 millones de dólares

Préstamo vinculado a la sustentabilidad

2018

Cartografía de las explotaciones de soja en Brasil

Elaboramos un mapa geográfico con más de un millón de hectáreas de explotaciones de soja en Brasil para identificar riesgos medioambientales y sociales, y nos asociamos con WWF y TNC para ampliar esta práctica a la región del Cono Sur.

Un nuevo programa para las generaciones futuras

Lanzamos nuestro Programa para Graduados Comerciales para acoger y promover a una nueva generación de talentos dentro de nuestra empresa.

Investir en el Brasil rural

Para apoyar a las comunidades locales, invertimos en programas para ampliar los conocimientos agrícolas en Brasil, como la colaboración con SENAR.



2019

Política de extracción de aceite de palma sustentable

Lanzamos nuestra política de extracción de aceite de palma sustentable y desarrollamos, en colaboración con Proforest, sistemas para que nuestros proveedores directos puntuaran la sustentabilidad.

Fijar objetivos de eficiencia hídrica

Fijamos un nuevo objetivo para mejorar la eficiencia hídrica de nuestras operaciones industriales en un 10 % antes de 2025.

Implicar a los agricultores de soja

Llegamos a 50 000 pequeños agricultores de soja a través del abastecimiento de biodiésel del Social Fuel Stamp (Sello de Combustible Social) en Brasil.

Adaptarse a la pandemia

En medio de la pandemia del coronavirus, desarrollamos una política de respuesta para proteger a nuestro personal, y apoyamos a comunidades y hospitales con suministros médicos.



Evaluación global del impacto sobre los derechos humanos

Tomamos medidas para abordar los resultados de nuestra evaluación de impacto global sobre los derechos humanos, con el apoyo de BSR.

Mayor financiación sustentable

Conseguimos un nuevo préstamo vinculado a la sustentabilidad de 700 millones de dólares.

Transparencia continua

En Matopiba, con el apoyo de la IFC y Agrosatélite, logramos la trazabilidad completa y llevamos a cabo el análisis medioambiental y social de toda la soja de siembra directa.

Fijar objetivos de deforestación

Fijamos como objetivo conseguir una cadena de suministro de soja libre de deforestación y conversión antes de 2030 en regiones sensibles de América Latina.

2020



2021

Centrarse en la diversidad

Creamos nuestro Comité de Diversidad en Brasil para fomentar un lugar de trabajo próspero e inclusivo, y reforzar las políticas y directrices.

Conseguir resultados

Produjimos 130 000 toneladas de biodiésel con certificación sustentable en Argentina y Brasil, y alcanzamos el 27 % del volumen de ventas de café certificado según sistemas de sustentabilidad.

Cultivar caña de azúcar

Plantamos más de 240 000 brotes en la zona de conservación gestionada por nuestras operaciones de caña de azúcar.



240 000

brotes plantados

233

Miembros de la Red de Embajadores de la Sustentabilidad

Crear redes sustentables

Ampliamos nuestra Sustainability Ambassador Network (Red de Embajadores de la Sustentabilidad) a 223 miembros y celebramos nuestra primera Global Impact Season (Temporada de Impacto Global), en la que participaron 466 empleados de 16 países.

Involucrar a la comunidad

Llegamos a más de 36 000 personas a través de programas de inversión comunitaria.

Avanzar en la industria marítima

Informamos de nuestros avances a la hora de contribuir a la descarbonización de la industria marítima a través de la Sea Cargo Charter.



Roadmap (hoja de ruta) en la COP27

Participamos en el lanzamiento de la Agriculture Sector Roadmap to 1.5 °C en la COP27 para reducir las emisiones derivadas del cambio de uso del suelo en las cadenas de suministro agrícola.

Préstamo garantizado

Obtuvimos un tercer préstamo vinculado a la sustentabilidad por valor de 1600 millones de dólares, tras cumplir con éxito todos nuestros objetivos anteriores.

Evitar la deforestación

Nos unimos a otras cinco agroempresas para fomentar alianzas y financiación de soluciones a gran escala que eviten la deforestación en los paisajes productores de soja de Brasil a través de la iniciativa Farmer First Clusters del Soft Commodities Forum.

Medir nuestro impacto climático

Medimos toda nuestra huella de gases de efecto invernadero y evaluamos los riesgos climáticos para desarrollar nuestra estrategia climática corporativa.

Año del informe:

2022



Establecer prioridades

Llevamos a cabo una nueva evaluación de materialidad para descubrir los temas más importantes para nuestra empresa y las partes interesadas.

2.ª Global Impact Season (Temporada de Impacto Global)

Celebramos nuestra segunda Global Impact Season (Temporada de Impacto Global), donde enfatizamos cómo contribuyen a la sustentabilidad todos nuestros equipos.

Colaborar con los caficultores brasileños

Colaboramos con caficultores y Produzindo Certo para medir y reducir las emisiones de carbono de la producción de café en Brasil.

“

Hemos logrado grandes avances en nuestro rendimiento en materia de sustentabilidad, pasando de sentar las bases de nuestra estrategia a crear políticas y programas relevantes que impulsan un cambio real y duradero. Estamos orgullosos de estos avances y seguimos dispuestos a abordar las cuestiones sociales, medioambientales y de gobernanza que constituyen el núcleo de la consecución de cadenas de suministro más sustentables.

Julia Moretti

Responsable global de sustentabilidad, COFCO International



Nuestro progreso

- | | |
|--|--|
| 22 Aspectos destacados del 2022 | 58 Crear de comunidades sólidas |
| 24 Conectar la oferta y la demanda de forma responsable | 64 Guardianes del mañana: motivar a los niños en edad escolar para proteger el planeta |
| 36 Preguntas frecuentes: colaborar para lograr un impacto en las cadenas de suministro de productos básicos agrícolas | 66 Mantener los estándares |
| 38 Cuidar de nuestra gente | 70 Preguntas frecuentes: hacia una soja sin deforestación. Acción inspiradora para todo el sector |
| 46 Gestionar nuestro impacto medioambiental | |
| 56 Preguntas frecuentes: explorar la importancia de desarrollar una estrategia climática | |



Aspectos destacados del 2022

Gestión de la sustentabilidad

Nueva evaluación de la materialidad

Llevada a cabo para descubrir los temas más importantes para nuestra empresa y las partes interesadas.

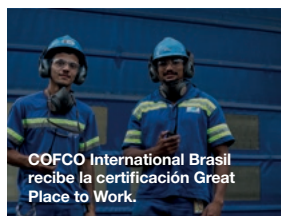
Más información en p12



1600 millones de dólares

Tercer préstamo vinculado a la sustentabilidad tras cumplir con éxito todos nuestros objetivos anteriores.

Cuidar de nuestra gente



COFCO International Brasil recibe la certificación Great Place to Work.



Mejoramos nuestras herramientas de cumplimiento normativo para evaluar los riesgos en materia de derechos humanos entre nuestros proveedores e instalaciones de terceros.

Conectar la oferta y la demanda de forma responsable



Participamos en el lanzamiento de la Agriculture Sector Roadmap to 1.5 °C.

88 %

de nuestra base de suministro de aceite de palma cubierta en una nueva evaluación de riesgos sociales y medioambientales.

535 880

créditos de carbono mediante la producción de azúcar.

37 %

de nuestro volumen total de ventas de café fue certificado o verificado como sustentable.

22 %

disminución de las emisiones de nuestros buques fletados por un tiempo determinado.

10 %

reducción del índice de frecuencia de lesiones con baja de los empleados.

78 %

de nuestros activos tuvieron cero incidentes con baja.

Gestionar nuestro impacto medioambiental

611 658

MWh de excedente de bioenergía suministrados a las redes eléctricas locales de Brasil.

20 %

disminución de las emisiones de GEI de Alcance 1 y 2 en comparación con 2021.

62 %

de los residuos generados fueron reciclados, reutilizados o convertidos en abono.

89 %

de nuestras necesidades energéticas mundiales se cubrieron con energías renovables.

100 %

de nuestra huella de gases de efecto invernadero medida y evaluada para desarrollar nuestra estrategia climática corporativa.

Crear comunidades sólidas



Ampliación de los esfuerzos de capacitación para apoyar los medios de subsistencia comunitarios en Brasil, Sudáfrica e India.

49 000

personas alcanzadas con los proyectos de inversión comunitaria.

6233

niños beneficiados con nuestro programa Guardianes del Mañana en Brasil.

Mantener los estándares



Cero

incidentes relacionados con la seguridad de alimentos o piensos que hayan dado lugar a multas, sanciones o advertencias.



59

tasa media de cierre en días de los casos de la Línea Directa de Integridad.



22 303

sesiones de formación sobre ética y política empresarial impartidas a nuestros empleados.



100 %

pruebas completas realizadas de nuestro sistema mundial de alerta de seguridad alimentaria.



Conectar la oferta y la demanda de forma responsable

En colaboración con nuestros proveedores, nos esforzamos por promover prácticas agrícolas responsables que satisfagan la creciente demanda de sustentabilidad, al mismo tiempo que incrementamos el rendimiento social y medioambiental en nuestras cadenas de suministro.

25 Comprender nuestro negocio de cereales y semillas oleaginosas

27 Semillas de soja

30 Aceite de palma

32 Caña de azúcar

33 Café

34 Algodón

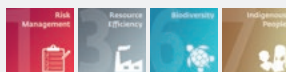
35 Mercancías

36 Preguntas frecuentes: colaborar para lograr un impacto en las cadenas de suministro de productos básicos agrícolas

Objetivos de Desarrollo Sustentable de la ONU



Estándares de rendimiento de la IFC



Comprender nuestro negocio de cereales y semillas oleaginosas



COFCO Internacional desempeña un papel importante y diverso en la adquisición y el suministro de materias primas de gran importancia, como cereales y semillas oleaginosas. En concreto, nuestro Código de Conducta para Proveedores define los requisitos sociales, medioambientales y éticos que esperamos que cumplan nuestros proveedores. Es la base de todas nuestras actividades de aprovisionamiento sustentable y responsable, y se complementa con políticas de abastecimiento de materias primas específicas.



Granos

Maíz, trigo, cebada, sorgo en bruto

Nuestro papel:

Manipulación de materiales a granel (envío, almacenamiento y distribución)

Puntos clave:

Maíz: Participamos en el programa de sustentabilidad 2BSvs. En Brasil, nuestros volúmenes de maíz 2BSvs superaron las 97 000 toneladas.

En Argentina, incluimos el maíz y la glicerina dentro de nuestra certificación 2BSvs (además del biodiésel) y el maíz dentro de nuestra certificación Round Table of Responsible Soy Association (RTRS) (junto con la soja).

También contamos con la Certificación Internacional de sustentabilidad y Carbono (ISCC) para los siguientes productos y regiones:

- Bulgaria y Ucrania: maíz y colza
- Hungría y Rumanía: maíz, trigo, soja, girasol y colza
- Francia, Italia y España: semillas de soja y pellets, cáscaras y harina de soja



Semillas oleaginosas

Girasol (semillas, harina y aceite), colza (semillas, harina y aceite), soja (semillas, harina, aceite y biodiésel), aceite de palma y aceites especiales (de cacahuete y ricino)

Nuestro papel:

Además de la manipulación de materiales a granel, desempeñamos distintas funciones para cada mercancía. Por ejemplo, trituramos soja y girasol para producir harinas y aceites, y refinamos el aceite de palma crudo.

Puntos clave:

Soja: conservamos la certificación RTRS Chain of Custody para nuestros activos de soja en Argentina y Brasil, incluida la planta de trituración, los puertos y los almacenes de Rondonópolis. La soja con certificación RTRS está libre de deforestación y conversión y cumple estrictos estándares medioambientales y laborales.

Biodiésel y etanol: seguimos comercializando biocombustible con certificación RenovaBio (véase Soja), además de etanol derivado del azúcar (véase Caña de azúcar).

Aceite de ricino: nos hicimos miembros de la Sustainable Castor Oil Association (asociación del aceite de ricino sustentable), cuyo objetivo es mejorar los medios de subsistencia de los agricultores de ricino y reducir al mismo tiempo el impacto medioambiental.



Muchos productores rurales ya ven la sustentabilidad como una oportunidad de negocio y buscan certificaciones que los ayuden a mejorar sus prácticas y sus medios de vida.

Fernando Brandt Meira Cotrin

Director de originación de cereales y semillas oleaginosas, COFCO International Brasil

Arriba

La colaboración es fundamental para subir el listón de los estándares de nuestras cadenas de suministro.

Deforestación y riesgos climáticos

En Sudamérica, estamos tomando medidas para abordar la deforestación y la conversión de la vegetación autóctona y los riesgos climáticos relacionados en nuestras cadenas de suministro. Con la ambición de conseguir cadenas de suministro libres de deforestación en regiones sensibles del continente antes de 2030, estamos actuando para promover prácticas agrícolas sustentables que ayuden a conservar los bosques y los hábitats naturales y eviten agravar el cambio climático. Esto es especialmente importante si tenemos en cuenta el futuro reglamento europeo sobre productos libres de deforestación, que se aplica a materias primas como la soja, el aceite de palma y el café.

Con objetivos rigurosos para la trazabilidad de la soja y el aceite de palma, ya hemos avanzado en el seguimiento de nuestras materias primas hasta las plantaciones o la almazara y seguimos realizando profundas evaluaciones de riesgo de los lugares estratégicos de abastecimiento. También hemos identificado riesgos climáticos en los mercados de materias primas y en las regiones donde operamos como parte de nuestra nueva estrategia climática.

Presentación del Estándar de Agricultura Sustentable de COFCO International

En 2022, lanzamos el Estándar de Agricultura sustentable de COFCO International para apoyar la incorporación de productos agrícolas que se producen en consonancia con los objetivos de conservación de la vegetación autóctona y los principios de sustentabilidad. Al respetar las mejores prácticas internacionales e incorporar las directrices de la FEFAC, guiará todos nuestros esfuerzos por aumentar el desempeño en sustentabilidad en todo el mundo.

Soja



La soja se cultiva principalmente para la alimentación animal, ya que proporciona una forma eficaz de proteínas, y también se utiliza para producir biodiésel. A medida que aumenta la población mundial, lo que genera una mayor demanda de carne y productos derivados de animales, la producción de soja sigue creciendo. Nos hemos comprometido a conseguir cadenas de suministro de soja libres de deforestación y conversión antes de 2030 en regiones sensibles de Sudamérica, al mismo tiempo que cumplimos la legislación del Pacto Verde de la UE sobre deforestación cero y los requisitos de diligencia debida en materia de derechos humanos.

Aprovechamos la trazabilidad hasta las explotaciones y el control de las compras directas e indirectas para subir el listón de los estándares de nuestras cadenas de suministro, mejorar la transparencia y responder a las exigencias de las partes interesadas respecto a los productos de origen responsable. Vincular nuestro principal mecanismo de financiación a los resultados en materia de sustentabilidad y trazabilidad de las principales materias primas, incluida la soja, ha desempeñado un papel importante en nuestro progreso. En 2022, alcanzamos el 100 % de los objetivos propuestos, relacionados con trazabilidad y análisis socioambiental. Para ello, junto con socios de confianza, seguimos identificando y abordando sistemáticamente los riesgos con el fin de tener una base sólida para nuestros esfuerzos de mejora. Ya hemos elaborado un mapa geográfico de más de 2,3 millones de hectáreas en Brasil, cotejándolo con los riesgos sociales y medioambientales conocidos para priorizar las áreas de interés y conseguir una buena base para los esfuerzos de

mejora de los proveedores. También tenemos cada vez más en cuenta a los proveedores indirectos y tratamos de mejorar su rendimiento. En concreto, analizamos al 100 % de este grupo de proveedores para las operaciones de prefinanciación y apoyamos una mayor participación a través de nuestros compromisos del Soft Commodities Forum y como complemento de los mismos.

Hemos alcanzado todos los objetivos de trazabilidad, sociales y medioambientales relacionados con los proveedores directos en relación con nuestro programa vinculado a la sustentabilidad.

Hacia un abastecimiento responsable

Nuestra política de abastecimiento de soja sustentable guía nuestros esfuerzos de abastecimiento responsable de soja y marca la pauta de los estándares que exigimos a nuestros proveedores, con requisitos específicos para Brasil y otros países de Sudamérica. Esperamos que todos nuestros proveedores estratégicos compartan información a nivel de explotación sobre sus prácticas agrícolas, sobre acciones para conservar los hábitats naturales y sobre cómo fomentan el trabajo digno y respetan los derechos tanto de los trabajadores como de los pueblos indígenas. Nuestro Estándar de Agricultura sustentable respeta las principales directrices del sector.

Seguimos involucrando a nuestros empleados para que cumplan nuestras ambiciones, impartiendo formación estructurada sobre sustentabilidad de la soja y el maíz a 218 empleados de apoyo comercial y administrativo.

Mantenemos el pleno cumplimiento de la Moratoria de la Soja y el Protocolo de Pará.



Arriba

Nuestro trabajo sobre la soja sustentable contribuirá a evitar la deforestación y a reducir las emisiones de carbono.

100 %

de los objetivos propuestos relacionados con trazabilidad y análisis socioambiental cumplidos.

218

empleados comerciales y administrativos recibieron formación.



Producción sustentable de soja para combustible

A medida que aumenta la producción de soja para biodiésel en consonancia con la demanda del mercado de combustibles más limpios, mejoramos continuamente nuestras prácticas de abastecimiento y nos centramos en la soja producida de acuerdo con sistemas de certificación de sustentabilidad reconocidos. Por ejemplo, en Argentina, Paraguay y Uruguay, seguimos obteniendo soja cultivada respetando el esquema 2BSvs de sustentabilidad de biomasa y biocombustibles. En 2022, aumentamos nuestra producción de biodiésel en un 1,8 % gracias a esta estrategia al abastecernos de 511 222 toneladas de soja. También incluimos el maíz y la glicerina en nuestra certificación 2BSvs. En Brasil, obtuvimos 156 136 m³ de biocombustible con certificación RenovaBio, que se produce de acuerdo con estrictos estándares medioambientales y exige que los cultivos se realicen sin deforestación ni conversión. De este modo, generamos 49 300 créditos CBios vendidos en la bolsa brasileña.

Colaborar para avanzar

Roadmap (hoja de ruta) colectiva para reducir las emisiones derivadas del cambio de uso del suelo con el fin de bajar a 1,5 °C.

En 2021, nos unimos a 12 grandes empresas agrícolas en la COP26 para comprometernos a tomar medidas en nuestras cadenas de suministro y reducir la deforestación y las emisiones relacionadas con la conversión en importantes ecosistemas naturales como el Amazonas, el Cerrado y el Gran Chaco, en consonancia con el objetivo de bajar a 1,5 °C. En 2022, forjamos una roadmap colectiva para el cambio, con el objetivo de identificar soluciones adaptables que las empresas podamos aportar a este reto.

- Antes de 2025, nuestro objetivo es haber detenido la deforestación derivada del suministro directo e indirecto de nuestros productos de soja en el Amazonas, el Cerrado y el Chaco, y haber determinado la mejor manera de proteger los ecosistemas no forestales de conformidad con la legislación local pertinente.
- Más allá de nuestras propias cadenas de suministro, estamos actuando para ayudar a transformar los paisajes productores de soja colaborando con múltiples partes interesadas para movilizar inversiones y alianzas técnicas que promuevan la adopción de prácticas sustentables y creen incentivos financieros para la conservación.
- También colaboramos con las partes interesadas para garantizar las mejores prácticas y reforzar el entorno propicio para ayudar a fomentar la conservación de los bosques y otros ecosistemas naturales.

Los próximos pasos incluirán el desarrollo de un marco compartido para eliminar las emisiones de nuestras respectivas cadenas de suministro, la creación de un argumento empresarial sólido para aumentar las inversiones y la consecución de una evaluación global del riesgo de convertir los ecosistemas naturales para la producción de soja.



Capacitar a las agricultoras para liderar la sustentabilidad de la soja

Las mujeres pueden desempeñar un papel importante en la producción sustentable de soja, pero a menudo tienen poca influencia y pocas oportunidades de tomar decisiones agrícolas o empresariales. Buscamos promover la igualdad de género y aumentar el papel de las 229 agricultoras en nuestras cadenas de suministro de soja en Brasil. Junto con la IFC, hemos adquirido un profundo conocimiento de sus retos y su realidad comercial. Realizamos entrevistas a nueve mujeres de las regiones de Mato Grosso, Minas Gerais y Bahía. Descubrimos que hace falta un sistema mejor para ayudar a las mujeres a adquirir los conocimientos, la credibilidad y la autoridad que necesitan para ser administradoras de explotaciones agrarias. Los resultados nos ayudarán a definir un plan de acción para apoyar mejor a nuestras mujeres proveedoras de soja, entre otras cosas ofreciendo oportunidades de formación específicas en colaboración con la SENAR. También organizaremos actos y campañas, y apoyaremos programas que proporcionen a las mujeres servicios prácticos y financieros esenciales. De este modo, pretendemos capacitar a las mujeres para que lideren la sustentabilidad y la innovación en nuestra cadena de valor.

Colaborar para proteger la biodiversidad del Cerrado

Continuamos nuestra colaboración con Abiove en la región de Matopiba para lograr una cadena de suministro de soja más trazable y sustentable en esta zona del Cerrado, punto álgido de biodiversidad en Brasil, donde también hemos realizado estudios en profundidad para comprender mejor nuestra huella. Esto forma parte del proyecto AgroPlus para promover la producción sustentable en las cadenas de la soja, el maíz, el arroz, el algodón y la ganadería.

Juntos realizamos evaluaciones sociales y medioambientales, y promovemos la adopción de prácticas sustentables entre los proveedores. En 2022, aprovechamos la visión en profundidad que obtuvimos sobre el 85 % de nuestra soja de siembra directa en la región ampliando el programa a 50 explotaciones del estado de Tocantins, que alberga el único almacén de COFCO International en la región. Hasta la fecha, hemos ayudado a capacitar a 120 agricultores y trabajadores agrícolas de diez municipios, al mismo tiempo que hemos verificado que 13 250 hectáreas de tierra producen soja de forma sustentable. Seguiremos ampliando nuestros esfuerzos, a la vez que reducimos los riesgos y respondemos a la demanda del mercado de soja responsable, ayudando a conservar esta zona de una importancia natural esencial.

Subir los estándares a través del Soft Commodities Forum

Por cuarto año, participamos en el Soft Commodities Forum, convocado por el Consejo Empresarial Mundial para el Desarrollo sustentable, con el fin de reducir y eliminar la conversión de la vegetación autóctona en nuestras cadenas de suministro de soja del Cerrado y desarrollar soluciones adaptables para conseguir una soja sustentable. Tras haber logrado el 100 % de trazabilidad hasta la siembra en 61 municipios seleccionados para las compras directas, en 2022 nos comprometimos colectivamente con nueve proveedores indirectos para mejorar el seguimiento y aumentar el rendimiento. También completamos la detección de riesgos sociales y medioambientales en las explotaciones abastecedoras. Ahora, estamos trabajando con 14 proveedores indirectos principales, incluidos revendedores, cooperativas y almacenes de terceros para comprender su capacidad para implantar sistemas de trazabilidad y seguimiento y elaborar conjuntamente planes de acción para progresar.

También hemos ayudado a crear la iniciativa Farmer First Clusters (FFC), que tratará de incentivar a los agricultores para que adopten prácticas sustentables a lo largo de tres años ofreciéndoles soluciones prácticas y financieras basadas en los retos locales. Tras operar inicialmente en cuatro territorios, siguiendo las indicaciones de un grupo de productores y socios experimentados, todos los servicios tratarán de promover la producción sustentable, proteger la naturaleza y mejorar los medios de subsistencia. El proyecto seguirá ampliándose a medida que consigamos nuevos socios. Más información en nuestros informes de situación del SCF.

Colaborar con los proveedores

Para seguir fomentando la mejora continua entre nuestros proveedores de cereales y semillas oleaginosas en Brasil, nuestro Meu Portal COFCO (Mi Portal COFCO) continuó actuando como una importante fuente de información sobre temas empresariales, calidad del producto y sustentabilidad. Los proveedores también pueden utilizar la plataforma para solicitar que sus explotaciones se sometan a evaluaciones sociales y medioambientales.

Aceite de palma



El aceite de palma es un producto versátil con una creciente demanda mundial. COFCO International compra aceite de palma crudo y oleína de palma, procedentes en gran parte de Indonesia y Malasia a través de agroindustrias y refinerías internacionales, para procesarlos en nuestra refinería de Kandla (India), con certificación RSPO, y venderlos en el mercado nacional. Nuestra refinería cumple los criterios para procesar productos certificados a través del modelo de cadenas de suministro del balance de masas de RSPO. No explotamos plantaciones ni almazaras de palma aceitera.

88 %

de nuestra base de suministro de aceite de palma cubierta en una nueva evaluación de riesgos sociales y medioambientales.

Afrontar los desafíos de nuestra cadena de valor del aceite de palma

Estamos trabajando para mejorar nuestra visibilidad en la labor con el aceite de palma. En concreto, estamos analizando los riesgos asociados a cada etapa de la cadena y seguimos esforzándonos por alcanzar mayores niveles de trazabilidad para fomentar la transparencia de la cadena de suministro. Con el fin de subir el listón de los estándares, forjamos relaciones de trabajo constructivas con nuestros proveedores, tomando como guía para nuestros esfuerzos una sólida política de abastecimiento de aceite de palma sustentable, que incorpora nuestros compromisos de no deforestación, no turba, no explotación (NDPE por sus siglas en inglés). Esto se ve respaldado por nuestro Código de Conducta para Proveedores y por iniciativas sectoriales como la RSPO y el Palm Oil Collaboration Group (Grupo de Colaboración del Aceite de Palma).



Objetivos de COFCO International relacionados con el aceite de palma sustentable para 2022-23

- Lograr y mantener una trazabilidad completa hasta la almazara para nuestro abastecimiento mundial de aceite de palma.
- Revisar periódicamente los principales riesgos medioambientales y sociales de la base de suministro.
- Todos los proveedores directos con los que mantenemos una relación comercial habitual evalúan sus resultados en materia de sustentabilidad a través de nuestros sistemas de puntuación.
- Todos los proveedores directos con los que mantenemos una relación comercial habitual cuentan con políticas y planes de implantación de NDPE para antes de 2023.
- Adoptar y aplicar el Implementation Reporting Framework o IRF (marco de información sobre la implantación) de la NDPE.
- Todas las quejas recibidas a través de nuestros canales formales se supervisan y se someten a un proceso de resolución.



Arriba

Estamos analizando los riesgos en cada etapa de nuestra cadena de aceite de palma, además de esforzarnos por lograr una mayor trazabilidad y asociarnos con nuestros proveedores para potenciar una producción responsable.

Hacia la trazabilidad total

Para tener una visión completa de los riesgos a lo largo de nuestra cadena de suministro del aceite de palma, exigimos a nuestros proveedores que nos faciliten información sobre el recorrido de cada envío desde la almazara hasta nuestras instalaciones de producción. En general, se hizo el seguimiento del 70 % de los volúmenes hasta la almazara, una bajada frente al 87 % en 2021, como resultado de la ampliación de nuestra base de suministro. En el caso de los volúmenes procedentes de proveedores estratégicos, logramos una trazabilidad total hasta la almazara, al mismo tiempo que colaboramos estrechamente con proveedores más pequeños (como empresas locales de la India) para mejorar los niveles de trazabilidad.

Evaluar los riesgos sociales y medioambientales

En colaboración con Proforest, llevamos a cabo una evaluación de riesgos sociales y medioambientales en 12 regiones de Indonesia y Malasia con el mayor número de almazaras conectadas a nuestra cadena de suministro. Esto incluye 825 almazaras, que comprenden el 88 % de nuestra base de suministro de aceite de palma.

Implantar un estándar en el sector para informar sobre los progresos de la NDPE (no deforestación, no turba, no explotación comercial)

Para ayudar a conseguir avances en todo el sector, estamos trabajando a través del Palm Oil Collaboration Group para ayudar a establecer el NDPE IRF como la herramienta de generación de informes estándar del sector. Hemos supervisado el progreso de las almazaras a las que estamos vinculados a través de este marco y, por primera vez en 2022, nuestros perfiles IRF fueron verificados externamente.

Abordar de manera colectiva las emisiones derivadas del cambio de uso del suelo

Como parte de nuestro apoyo a la roadmap (hoja de ruta) de la COP27, nos centramos en el cumplimiento de los compromisos NDPE sobre el aceite de palma y de las fechas límite de deforestación y desarrollo de turberas adoptadas antes de 2020, especialmente en Indonesia y Malasia. Apoyamos a los pequeños agricultores y a las almazaras independientes, al mismo tiempo que mejoramos los medios de subsistencia.

Nuestro trabajo se centra en colaborar con nuestros proveedores para impulsar los avances en la cadena. Estamos implantando el NDPE IRF como mecanismo clave para verificar que nuestros volúmenes de aceite de palma proceden de almazaras que cumplen los compromisos NDPE de la industria.

Gestionar eficazmente los reclamos

Seguimos revisando, analizando y actuando ante cualquier sospecha de incumplimiento de nuestras expectativas de abastecimiento y de los compromisos NDPE a través de nuestro procedimiento específico de quejas sobre el aceite de palma.

Caña de azúcar



El azúcar es un ingrediente muy popular en alimentos y bebidas. COFCO International, que se abastece de caña de azúcar procedente sobre todo del estado brasileño de São Paulo, gestiona unas 180 000 hectáreas de plantaciones y posee cuatro ingenios azucareros y una terminal de transbordo. También nos abastecemos de azúcar del sur y el sudeste asiático. Además, producimos energía y etanol (biocombustible).

Intentamos reducir el consumo de agua en la producción de caña de azúcar, abordar las emisiones relacionadas con la trituración y mejorar la conservación de la biodiversidad en torno a nuestras plantaciones. También nos centramos en los riesgos relacionados con derechos sociales y laborales en nuestra cadena de suministro de azúcar. Por ejemplo, hemos visitado a todos los proveedores de caña de azúcar, hemos auditado a terceros proveedores y hemos procurado garantizar la salud y la seguridad del alojamiento de los trabajadores. También hemos ayudado a ampliar el acceso a las competencias entre nuestras comunidades locales.

Reducir las emisiones de la producción de azúcar

Para hacer frente a las emisiones de los ingenios, estamos tomando medidas para mejorar nuestro uso de la energía. En las explotaciones, estamos fomentando la rotación de cultivos con soja para mejorar la salud del suelo y la superficie de tierra sembrada con otros cultivos se ha duplicado desde la cosecha anterior hasta la campaña 2021/22. También investigamos tecnologías para mejorar la biodiversidad del suelo y el ciclo del carbono a través de la materia orgánica, aparte de seguir aplicando vinaza y enriqueciendo el compost para fertilizar el suelo.



Además, estamos llevando a cabo un proyecto en nuestro centro de Gestión de Operaciones Agrícolas para reducir significativamente el consumo de diésel, cuantificando el nivel de inactividad de las máquinas en funcionamiento. También hemos consolidado las rutas de transporte de los empleados para optimizar el consumo de combustible de los 90 autobuses fletados que realizan este servicio. De este modo, redujimos alrededor de 1,2 millones de km de desplazamientos, al mismo tiempo que disminuimos los costes en un 5,3 %.

Nuestros ingenios cuentan con la Efficient Biofuel Production Certification (Certificación de Producción Eficiente de Biocarburantes) que les da derecho a emitir y vender créditos de descarbonización (CBios) en el marco del programa RenovaBio. En 2022 se generaron unos 535 880 CBios, lo que supone un aumento del 2,4 % respecto al año anterior.

Conservar la biodiversidad

Continuamos esforzándonos por conservar los ecosistemas naturales alrededor de nuestras plantaciones, con casi 130 hectáreas reforestadas que, según reconoce la CETESB, la agencia medioambiental del estado de São Paulo, han alcanzado la autosuficiencia. Plantamos 132 140 brotes de árboles autóctonos y vigilamos la flora y la fauna alrededor de todas nuestras ingenios azucareros, cubriendo una superficie de 1560 hectáreas.

Fomentar la eficiencia y la calidad del agua

Ahora tenemos tres concentradores de vinaza en funcionamiento en los ingenios azucareros de Potirendaba, Catanduva y Sebastianópolis para contribuir a mejorar nuestra eficiencia hídrica y ayudar a prevenir la escasez de agua. El agua del proceso se reutiliza en nuestras operaciones industriales y se aplica en nuestros campos de caña de azúcar. También tenemos una planta de tratamiento de aguas residuales en Potirendaba para fomentar la reutilización del agua, y participamos en comités de cuencas hidrográficas para compartir equitativamente los recursos hídricos.

Izquierda

Nos esforzamos por mejorar la eficiencia hídrica, reducir las emisiones y fomentar la biodiversidad en nuestras plantaciones de azúcar.

Café



El café es una de las bebidas más consumidas y una de las materias primas más comercializadas en todo el mundo. Nuestro café procede principalmente de Brasil, Vietnam, Indonesia y Colombia. Sin embargo, los agricultores de estos países se enfrentan a múltiples retos climáticos, medioambientales y sociales a la hora de cultivar café.

En 2022, la cadena de suministro de café seguía sometida a la presión de los efectos de la pandemia, junto con los conflictos territoriales y los continuos problemas relacionados con el clima, lo que provocaba un déficit general de suministro y restricciones.

Cada vez nos abastecemos más de café producido a través de respetados sistemas de certificación de sustentabilidad. En 2022, el 37 % de nuestro volumen total de ventas de café fue certificado o verificado como sustentable, en comparación con el 28 % de 2021. Esto incluye el café producido según los siguientes sistemas de certificación: 4C, C.A.F.E. Practices, RAIZ y RFA.

Colaborar para preservar el agua en el Cerrado

Mantuvimos nuestro apoyo al Consorcio de Aguas del Cerrado (CWC), una plataforma colectiva de empresas, el gobierno y la sociedad civil que actúa para aplicar estrategias de apoyo al desarrollo de servicios ecosistémicos para lograr un sistema productivo y resistente al clima en esta región ecológicamente importante. En 2022, el CWC amplió el primer proyecto piloto de las regiones de Patrocínio y Serra do Salitre para incluir las montañas de Coromandel. Actualmente participan 103 explotaciones, frente a las 73 del año anterior.

También seguimos colaborando con el proyecto de conservación Viveiro de Atitude del Cerrado, que implica a las comunidades locales en la plantación de más de 100 especies de árboles autóctonos y 60 millones de brotes al año.

Capacitar a los agricultores para cultivar café de forma sustentable

En Colombia, obtuvimos en 750 explotaciones la certificación de RFA y C.A.F.E. Practices. Inicialmente, a través de esta iniciativa, apoyamos de manera colectiva a 122 productores de la región del Tolima con 315 000 brotes de café, con la idea de aumentar su número en 2023.

En Vietnam, apoyamos a 911 pequeños agricultores mediante programas de certificación de sustentabilidad. Estos representan un volumen de producción estimado de 3986 toneladas de café.

En Brasil, ampliamos nuestra participación en sistemas de certificación como 4C, RAIZ y RFA, y apoyamos y ejecutamos proyectos de sustentabilidad e inteligencia climática.

Reducir el impacto climático de la producción de café

Estamos desarrollando un conocimiento profundo de nuestra huella en las explotaciones de café, donde podemos tener mayor impacto. En la región Cerrado Mineiro, COFCO International se asoció con el experto en agricultura sustentable Produzindo Certo para ayudar a los agricultores a comprender los riesgos sociales y medioambientales y reducir las emisiones.



Izquierda

Nos esforzamos por garantizar la máxima calidad de los granos de café para satisfacer la creciente demanda.

Algodón



El algodón es la fibra natural más cultivada y es el medio de vida de millones de pequeños agricultores de todo el mundo, sobre todo en los países en desarrollo. COFCO International se ha comprometido a fomentar el impulso de todo el sector hacia un algodón más sustentable, al mismo tiempo que contribuye a promover la inclusión y a garantizar que el algodón siga siendo importante para las economías rurales.

Compramos balas de algodón a las desmotadoras y vendemos a las fábricas textiles (hilanderías), operando tres almacenes en Estados Unidos. Para aumentar nuestros volúmenes de algodón producido de forma responsable, nos centramos en abastecernos de más balas a través de respetados programas de certificación sustentable. En 2022, aumentamos en un 22 % (interanual) los volúmenes de algodón obtenido y producido en el marco de programas de certificación sustentable en Brasil, y superamos el doble de los volúmenes obtenidos en África Occidental en el marco de este tipo de programas.

51 %

de aumento interanual de los volúmenes certificados por sistemas de sustentabilidad.

Abajo

El algodón es la fibra natural más popular del mundo.

También hicimos avances en Brasil, uno de nuestros países de aprovisionamiento estratégico y uno de los principales productores de algodón sustentable certificado, con la implantación de nuevos controles en nuestros sistemas de la cadena de suministro de algodón que nos alertaran de cualquier riesgo social o medioambiental planteado por nuestros proveedores. Cuando surge algún riesgo, nuestro equipo comercial solicita a nuestro equipo de sustentabilidad que realice un análisis in situ para determinar si aún podemos seguir adelante con el proveedor en cuestión. Esto se complementa con auditorías internas realizadas por nuestro equipo de sustentabilidad y análisis previos a la cosecha para ayudar a predecir posibles problemas en la recolección del algodón. En Brasil, el proceso de rastreo de las balas también se simplifica gracias al sólido sistema de trazabilidad gestionado por la Asociación Brasileña de Productores de Algodón (ABRAPA).



Transporte a granel



El transporte marítimo desempeña un papel fundamental en el comercio mundial, ya que transporta alrededor del 90 % de las mercancías. A pesar de ser el modo de transporte más eficiente en cuanto a emisiones de carbono, es responsable de cerca del 2,2 % de las emisiones mundiales de gases de efecto invernadero. Reducir significativamente las emisiones del transporte marítimo antes del 2050 es vital para evitar un mayor calentamiento global a medida que el comercio se expande para apoyar a la creciente población mundial. Junto con nuestros homólogos y en consonancia con las ambiciones de la Organización Marítima Internacional (OMI), nos hemos comprometido a acelerar este viaje. También apoyamos el objetivo de la OMI de reducir la intensidad de las emisiones en un 70 %. Para lograr esta transición, estamos optimizando la velocidad y las rutas de los buques, y aplicando medidas de eficiencia energética para mejorar continuamente nuestro uso y eficiencia de la energía.

Dentro de la flota operada por COFCO International

Operamos una flota de buques, principalmente para el transporte de productos agrícolas a granel desde regiones como Sudamérica a los mercados internacionales, principalmente Asia. Como operador ágil con una amplia red y una capacidad de seguimiento avanzada, dirigimos nuestros esfuerzos a los buques sobre los que tenemos control operativo, optimizando las rutas, la velocidad y la eficiencia del combustible, verificando los índices de eficiencia energética aplicable a los buques existentes (EEXI) y supervisando nuestra flota temporal. También seguimos defendiendo los derechos y el bienestar de los miembros de la tripulación. En 2022, a pesar de las continuas restricciones de transporte relacionadas con la pandemia y las perturbaciones relacionadas con la guerra en Ucrania, manipulamos 51 millones de toneladas de carga marítima, incluidas soluciones de transporte con las que suplir nuestras propias necesidades y las de terceros, lo que supone un ligero descenso con respecto a los 55 millones de 2021. Nuestras emisiones para los buques fletados temporalmente en 2022 disminuyeron a 1 858 229 toneladas de CO₂eq desde las 2 342 692 toneladas de CO₂eq en 2021, lo que refleja la disminución de la actividad y el efecto de nuestros esfuerzos.

Un viaje colaborativo hacia un transporte marítimo con bajas emisiones de carbono

Como miembros de Sea Cargo Charter y Getting to Zero Coalition (que ahora cuenta con 180 miembros), en 2022 seguimos apoyando los esfuerzos de descarbonización del sector. Como signatarios de la Sea Cargo Charter, informamos del impacto climático de nuestras actividades de fletamento de buques, en relación con el objetivo de GEI de la OMI para antes de 2050. Nuestro resultado en 2022 fue del 8,9 %. Aunque nuestro resultado ha aumentado, seguimos dispuestos a mejorar nuestra intensidad de carbono, siguiendo la senda de descarbonización acordada.



Arriba

Colaboramos para acelerar el progreso hacia la reducción de las emisiones del transporte marítimo a medida que aumenta el comercio mundial.

PREGUNTAS FRECUENTES



Jack Hurd

Director ejecutivo, Tropical Forest Alliance o TFA (Alianza para los Bosques Tropicales)

Colaborar para lograr un impacto en las cadenas de suministro de productos básicos agrícolas

Al reconocer la importancia de reducir las emisiones de carbono vinculadas a la deforestación para reducir el calentamiento global a 1,5 °C, 14 grandes empresas agroalimentarias, entre ellas COFCO International, se reunieron en la COP26 para comprometerse a tomar medidas en sus cadenas de suministro. Aquí, Jack Hurd, director ejecutivo de Tropical Forest Alliance en el Foro Económico Mundial, explica cómo la roadmap, presentada en la COP27 como resultado de este compromiso, guiará el camino compartido por las empresas para impulsar el cambio a gran escala.

¿Por qué es importante la Agriculture Sector Roadmap to 1.5°C?

La agricultura suele ser menos visible que otros sectores en lo que respecta a la acción por el clima, pero, junto con la silvicultura y otros usos del suelo, produce alrededor del 23 % de las emisiones mundiales de gases de efecto invernadero de origen humano. Una gran parte de estas emisiones está relacionada con la deforestación y la conversión de otros paisajes naturales. Centrándonos en la soja, el ganado y el aceite de palma de forma integrada, estamos animando a las empresas implicadas a acelerar las medidas para eliminar la deforestación y la conversión en sus cadenas de suministro. Estos actores tienen una oportunidad real, como grandes protagonistas en el sector alimentario, de influir en sus proveedores y en otras partes interesadas de sus cadenas de suministro. En concreto, tenemos que desarrollar un nuevo modelo de producción para el siglo XXI que sea positivo para la naturaleza, cree alimentos suficientes para una población mundial en aumento y mejore los medios de subsistencia de los agricultores, al mismo tiempo que contribuye a reducir el calentamiento global hasta 1,5 °C.

¿Cuál es el objetivo general de la roadmap (hoja de ruta) y cómo puede la TFA favorecer los avances?

La ambición colectiva de los firmantes de la roadmap para la soja es eliminar la deforestación relacionada antes de 2025 en el Amazonas, el Cerrado y el Chaco. También pretenden proteger los ecosistemas no forestales de acuerdo con la legislación local pertinente. Este proceso se iniciará en 2023 con una evaluación de riesgos en la que participarán múltiples partes interesadas y que servirá de base para elaborar políticas más sólidas. Definir de manera clara cómo proteger paisajes importantes como la sabana o la turbera es fundamental en esta misión. En el sector del aceite de palma, los signatarios han avanzado mucho en sus compromisos, pero hay margen de mejora, especialmente en la «transformación de la última milla», y esperamos que obtengan más resultados en los próximos tres años.

Nuestro objetivo es apoyar a estas empresas conectando sectores enteros para lograr un mayor impacto y una acción escalable que ayuden a acelerar el progreso en sus compromisos de una manera firme y calculable. Nuestro papel es fomentar la cooperación público-privada y nuestro objetivo es promover un cambio sistémico duradero al facilitar diálogos entre el sector público y privado que fomenten políticas propicias para el cumplimiento de los compromisos.

¿Por qué y cómo deben actuar empresas como COFCO Internacional?

Tradicionalmente, la sociedad ha considerado que la mejor forma de utilizar la naturaleza es convertirla en terrenos destinados a la agricultura, pero los tiempos han cambiado. Sabemos que debemos dejar intacta una parte considerable del paisaje para garantizar un clima sano y proporcionar servicios ecosistémicos esenciales. Como signataria de la roadmap, la empresa COFCO Internacional puede cumplir sus compromisos con el clima y la naturaleza y aprovechar los progresos realizados hasta la fecha para reforzar su estrategia dentro de las cadenas de suministro con el fin de evitar la deforestación y la conversión, divulgando los resultados dentro de marcos reconocidos y realizando mejoras continuas en los planes de aplicación.

En segundo lugar, la compañía puede invertir en soluciones paisajísticas, compartir las mejores prácticas utilizadas en sus propias cadenas de suministro, colaborar con ONG y gobiernos y apoyar los esfuerzos para promover el uso sustentable de la tierra en las zonas de abastecimiento con las que está conectada. En el caso del aceite de palma, por ejemplo, esto podría significar ayudar a crear soluciones sectoriales para los pequeños productores. Por último, las empresas deben formar parte de una transición global y colaborar con múltiples partes interesadas para lograr una transformación más amplia de los sistemas alimentarios y agrícolas. Para que esta transformación sea inclusiva, también es necesario que haya señales de mercado que fomenten la utilización de materias primas sin deforestación ni conversión. Esto requiere que las áreas geográficas, desde la UE hasta EE.UU. y China, deben entender la importancia de la sustentabilidad en la producción de productos agrícolas no solo desde la perspectiva de la acción climática, sino también como una forma de garantizar la seguridad alimentaria a largo plazo.

¿Cuál es la importancia de la colaboración y cuál es el papel de los gobiernos?

La colaboración es la única forma de lograr un cambio real en la producción de materias primas. Ayudamos a implicar a las partes interesadas y fomentamos la colaboración entre ellas. Estamos trabajando para sentar a la mesa a los gobiernos de los países donantes para que financien la ampliación de las soluciones, ya que pueden desempeñar un papel importante a la hora de crear los parámetros para un entorno propicio y fomentar la igualdad de condiciones en los países productores. Los gobiernos de todas las cadenas de valor deben desempeñar un papel central en el desarrollo de un nuevo modelo de desarrollo rural y económico. Para ello será necesaria una gran cooperación y liderazgo a escala nacional y regional. Queremos ver a las empresas, las instituciones financieras y los responsables políticos trabajando juntos, con la sociedad civil, para obtener soluciones compartidas basadas en datos científicos. Por ejemplo, en el caso de eliminar la conversión de ecosistemas forestales y no forestales, es necesario que existan mecanismos que incentiven a los productores a proteger estos ecosistemas, incluso cuando no estén legalmente obligados a hacerlo. Estas colaboraciones entre múltiples partes interesadas pueden ayudar a resolver este problema.

¿Cuál es el siguiente paso y cómo cree que evolucionará la roadmap?

Se espera que las empresas fijen objetivos con base científica para la reducción de emisiones relacionadas con el uso del suelo antes de 2024. Esperamos que las empresas publiquen planes de implantación específicos para cada producto y con plazos concretos, incluidos los relacionados con la conversión de importantes ecosistemas no forestales como el Cerrado brasileño. Las empresas deben integrar estos objetivos en sus operaciones y mecanismos de retribución, al mismo tiempo que se mantienen a la vanguardia de la transparencia mediante el seguimiento y la divulgación de sus resultados.

Además, esperamos que las empresas hagan realidad los objetivos de la roadmap y estén en condiciones de compartir los resultados en la Semana del Clima de Nueva York, junto a la Asamblea General de las Naciones Unidas, y en la Convención Marco de Naciones Unidas sobre el Cambio Climático, COP28, en los Emiratos Árabes Unidos. En general, debemos asegurarnos de que seguimos impulsando la ambición de las empresas, los gobiernos y las instituciones financieras para que estemos a la altura de la magnitud del reto alimentario, natural y climático.



Tradicionalmente, la sociedad ha considerado que la mejor forma de utilizar la naturaleza es convertirla en terrenos destinados a la agricultura, pero los tiempos han cambiado. Sabemos que debemos dejar intacta una parte considerable del paisaje para garantizar un clima sano y proporcionar servicios ecosistémicos esenciales.



Cuidar de nuestra gente

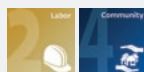
Creamos un lugar de trabajo diverso e inclusivo en el que nuestros colaboradores y colaboradoras puedan prosperar. Mantener la seguridad de nuestro personal, defender los derechos humanos y ofrecer oportunidades iguales y de alta calidad son nuestras prioridades principales.

- 39 Invertir en nuestro recurso más valioso
- 41 Talento y crecimiento
- 42 Respetar los derechos humanos
- 43 Promover la diversidad y la inclusión
- 44 Mantener la seguridad de nuestros empleados

Objetivos de Desarrollo Sustentable de la ONU



Estándares de rendimiento de la IFC



Invertir en nuestro recurso más valioso

Valoramos mucho a nuestro personal, por lo que su salud y seguridad es nuestra prioridad principal. Y lo que es más importante, queremos crear un lugar de trabajo próspero en el que cada persona pueda progresar y ofrecer el rendimiento que necesitamos para triunfar.

Nuestro Código de Conducta sirve de referencia de los estándares de comportamiento y ética que exigimos a todos nuestros empleados, contratistas y socios comerciales. Tomando como base los diez principios de derechos humanos y laborales del Pacto Mundial de las Naciones Unidas, nuestro código se respeta en toda nuestra empresa y crea un enfoque coherente para todo el mundo.

11 651
empleados

64
nacionalidades

37
países

Nuestra cultura del sol

Nuestra cultura del sol es una cultura de positividad que permite a todos nuestros equipos trabajar juntos hacia una visión compartida, colaborando de forma eficaz y transparente, en consonancia con nuestros valores fundamentales.



Nuestros valores



Integridad

Queremos ser abiertos, honestos y actuar con integridad en todo momento. También nos exigimos cuentas a nosotros mismos cuando no se demuestra integridad.



Inclusión

Aceptar las diferencias y la diversidad es vital para nuestra cultura del sol. No solo celebramos las diferencias, sino que reconocemos el valor que añaden a la empresa.



Innovación

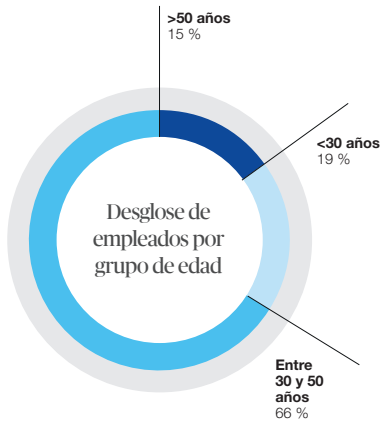
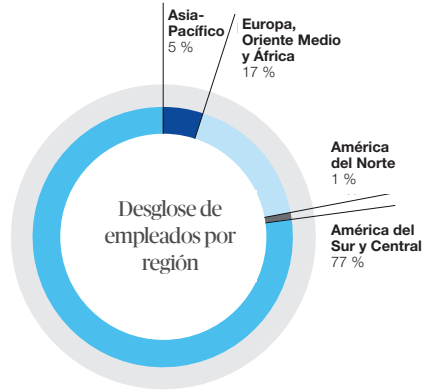
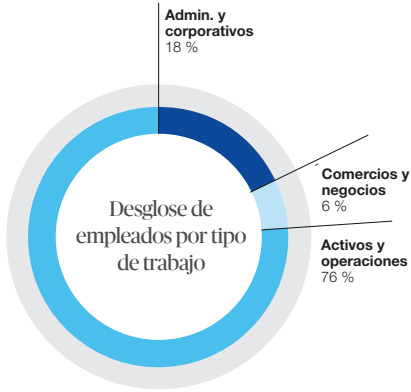
Nos esforzamos por crear nuevas oportunidades, intercambiar conocimientos e información y trabajar con espíritu emprendedor para mejorar nuestro rendimiento mediante la innovación.



Sustentabilidad

Nuestro sólido gobierno corporativo mantiene a salvo a nuestro personal y nuestros productos, ayudándonos a equilibrar las necesidades de nuestros inversores.

Desglose de nuestros colaboradores



76 %

de nuestros empleados trabaja en nuestros activos y operaciones

Nuestros empleados

La plantilla de COFCO International está presente en todos los continentes y engloba a personas de diversas edades que ocupan una gran variedad de cargos en toda nuestra empresa¹.

¹ Encontrará información más detallada sobre nuestra plantilla en nuestra tabla de contenidos GRI.

Talento y crecimiento

Nos comprometemos a garantizar que nuestro personal diverso y con talento tenga acceso a las mejores oportunidades posibles de aprendizaje y desarrollo. Dentro de nuestras comunidades locales, ayudamos a las personas, incluidos mujeres, jóvenes y grupos desfavorecidos, a desarrollar las competencias requeridas para satisfacer nuestras necesidades de mano de obra y, más en general, para trabajar en la agricultura.

Potenciar el aprendizaje y el desarrollo continuos

Nuestros esfuerzos por ofrecer excelentes oportunidades de desarrollo personal y profesional se rigen por nuestra política de formación y desarrollo. Los empleados también tienen acceso a nuestro sistema de gestión del aprendizaje para recibir formación en línea y financiación para cursos sobre tecnologías agrícolas avanzadas.

En general, el número total de horas de formación impartidas a los empleados de oficina (22 896 horas) en 2022 disminuyó un 9 % con respecto al año anterior. La formación obligatoria ascendió a, al menos, 6275 horas. Evaluamos anualmente el rendimiento de nuestros empleados, al mismo tiempo que los ayudamos a identificar oportunidades para seguir desarrollándose.



Arriba

COFCO International Brasil ha recibido la certificación Great Place to Work.

Fomentar el talento emergente

En 2022, dimos la bienvenida a la segunda cohorte de 13 graduados de nuestro Programa de Graduados Comerciales (cuatro mujeres y nueve hombres) procedentes de diez países, ampliando así nuestro alcance desde los cuatro países originales. Además, creamos una comunidad vanguardista con 143 prometedores profesionales que inician su carrera (63 % hombres y 37 % mujeres) procedentes de 21 países. Les ofrecimos talleres virtuales y jornadas de aprendizaje con ponentes externos y altos directivos.

COFCO International recibe la certificación Great Place to Work en Brasil

En 2022, COFCO International Brasil recibió la certificación Great Place to Work del país de 2022/23, tras tres años de reconocimiento como una de las mejores empresas de Brasil por parte de Mercer y Valor Económico. El premio se concedió tras una amplia encuesta a los empleados (compartida con 6751 empleados).



Arriba

Capacitamos a nuestros empleados mediante el aprendizaje y el desarrollo continuos.

Respetar los derechos humanos

El respeto a los derechos humanos en nuestra empresa y en nuestras cadenas de suministro forma parte importante de nuestros compromisos. Nuestra política de derechos humanos y laborales orienta todos nuestros esfuerzos para adoptar las mejores prácticas del sector y adherirnos a los estándares internacionales más exigentes, garantizando al mismo tiempo el pleno cumplimiento de la legislación local pertinente. Todas las políticas se basan en estándares reconocidos internacionalmente, como los Principios Rectores de las Naciones Unidas sobre las Empresas y los Derechos Humanos (UNGPs), la Carta Internacional de Derechos Humanos, la Norma de Desempeño de la CFI sobre Trabajo y Condiciones Laborales y las recomendaciones y convenios de la Organización Internacional del Trabajo (OIT).

Para mejorar nuestro rendimiento, seguimos desarrollando nuestras herramientas de cumplimiento para evaluar los riesgos en materia de derechos humanos entre nuestros proveedores y comprender los riesgos que plantean las instalaciones externas de terceros, como los almacenes de materias primas en Brasil, con intención de aplicarlas de forma más amplia. Nuestro objetivo es garantizar la prevención y subsanación oportunas de las conductas indebidas y violaciones de los derechos humanos ofreciendo un mecanismo global de quejas, la Línea Directa de Integridad, que está abierta a todas las partes interesadas.

Abordar los riesgos en materia de derechos humanos

Tomando como base la evaluación en profundidad del impacto en los derechos humanos de nuestras operaciones y cadenas de suministro realizada junto con la organización sin ánimo de lucro BSR en 2020, seguimos abordando las oportunidades de mejora mediante la aplicación de un plan de acción y la incorporación de consideraciones relacionadas con los derechos humanos en nuestras políticas, procesos y trabajo diario, incluso a través de nuestro cuestionario de almacén.

Promover los derechos humanos en nuestras cadenas de suministro

En Indonesia y Malasia, con el apoyo de Proforest, llevamos a cabo una evaluación de riesgos en 12 jurisdicciones que comprenden el 88 % de la base de suministro de COFCO International e identificamos las zonas con mayor riesgo de trabajo infantil y forzoso, problemas de salud y seguridad y disputas por los derechos sobre la tierra. En nuestras actividades de abastecimiento de soja, hemos puesto en marcha un proyecto con la IFC, como primer paso para empoderar a las mujeres agricultoras y fomentar la igualdad de género. Por último, también hemos introducido una norma de sustentabilidad para la agricultura responsable que respeta las mejores prácticas internacionales e incorpora las directrices de la FEFCO.

70 %

de nuestros empleados estaban cubiertos por contratos colectivos de trabajo.

Promover la diversidad y la inclusión

A medida que nos esforzamos por convertirnos en un empleador de elección, buscamos continuamente mejorar la forma en la que atraemos y mantenemos el talento, empleando a personas que comparten nuestros valores y, a la vez, aportan su personalidad y trayectoria únicas. Además, fomentamos la diversidad a través de nuestra política de igualdad de oportunidades, que define nuestra perspectiva a la hora de tratar a todos los empleados de forma justa y digna, siguiendo los Convenios de Trabajo Decente de la OIT.

En particular, al entender que las empresas agrícolas tienden a atraer a un elevado número de empleados varones, nos centramos en aumentar la participación de las mujeres. También intentamos dar prioridad a los grupos minoritarios y a las personas procedentes de entornos desfavorecidos o con discapacidad.

Nuestro comité de diversidad (diversidad, inclusión y transformación) en Brasil supervisa nuestros esfuerzos y prioriza seis temas de diversidad, los más relevantes para nuestro negocio, que reflejan la realidad de la sociedad brasileña. Nuestro comité está formado por un grupo rector de directores y un grupo de trabajo operativo. Se reúne periódicamente para debatir los avances en nuestras políticas y directrices.

En general, el porcentaje de mujeres empleadas aumentó ligeramente del 17,2 % en 2021 al 17,3 % en 2022.

Ayudar a las mujeres a prosperar en la agricultura brasileña

A través de una alianza con el SENAR y el sindicato rural, solicitamos y apoyamos cada año cursos de formación que permiten a más mujeres adquirir conocimientos agrícolas y aumentar sus perspectivas de empleabilidad.

Fomentar la tolerancia y la comprensión

Celebramos actos para empleados sobre diversidad racial en el mercado laboral para impulsar nuestras expectativas de igualdad y respeto en el lugar de trabajo y animar a los empleados a reflexionar sobre las necesidades y experiencias de sus compañeros con discapacidad. Por otro lado, también apoyamos el mes LGBTQIA+ en Brasil.

Perspectivas de diversidad

“

Una mano de obra diversa aporta las mejores ideas para los negocios y el éxito. Por eso, tomamos decisiones basadas en el mérito, al mismo tiempo que fomentamos la diversidad y la inclusión entre nuestros empleados, con especial atención a las funciones comerciales.

Vasugi Shanmugam

Directora de RR. HH., Asia-Pacífico, COFCO International



“

Estamos atrayendo y apoyando a más mujeres para que ocupen nuestros puestos en activos y cumplan los requisitos de empleo comercial, y seguimos explorando oportunidades para más personas con discapacidad. En 2023, también trataremos de integrar a trabajadores con discapacidad de proveedores externos en servicios de apoyo a nuestras necesidades empresariales.

Juan Carlos de Artiogoitia

Director de RR. HH., Cono Sur, COFCO International



Mantener la seguridad de nuestros empleados

La salud y seguridad de nuestros empleados y contratistas es primordial para nuestro negocio y una de nuestras principales prioridades. Nuestra política de salud y seguridad en el trabajo orienta nuestro enfoque en la seguridad en todo el mundo. En cada centro implantamos sistemas de gestión coherentes y de alta calidad, respaldados por procedimientos exhaustivos, directrices y soluciones informáticas innovadoras. Estos sistemas respetan la normativa local, la norma ISO 45001, los estándares de rendimiento de la IFC y las guías sobre medioambiente, salud y seguridad del Grupo del Banco Mundial.

Todos los centros cuentan con un comité de seguridad específico, en el que están representados la dirección, los empleados y los sindicatos. Se reúnen periódicamente para tratar asuntos locales relevantes. Realizamos auditorías internas y externas para mejorar los resultados relacionados con la salud y la seguridad.

Capacitar a los empleados para actuar en materia de salud y seguridad

Animamos a los empleados a desempeñar un papel proactivo en la identificación de riesgos para la salud y la seguridad. Hemos mejorado nuestro programa formal Eyes on Risk en todos los centros, a través del cual los empleados pueden informar directamente de riesgos y preocupaciones.

Nuestros resultados en seguridad y salud laboral

En general, nuestros resultados en salud y seguridad laboral en 2022 se han mantenido estables y han sido los siguientes.

Nuestro índice de frecuencia de lesiones con baja disminuyó en el caso de los empleados (0,27 en 2022 frente a 0,30 en 2021, una reducción del 10 %) y aumentó ligeramente en el caso de los contratistas (0,27 en 2022 frente a 0,26 en 2021, un aumento del 7 %). Esto refleja un número en general menor de lesiones con pérdida de horas de trabajo.

En 2022, observamos un descenso del 13 % en el número de casos de incendio o quemadura en todos nuestros activos y no hubo casos significativos de daños materiales que afectaran a los procesos operativos.

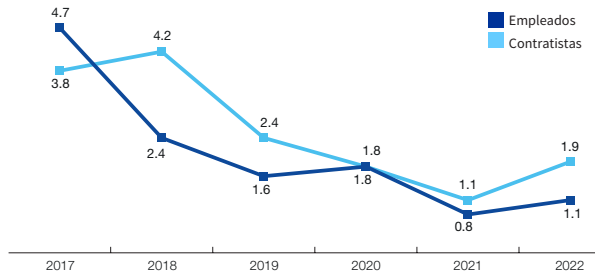
Nuestros datos de salud y seguridad de 2022 se verifican anualmente de forma externa.

Objetivo

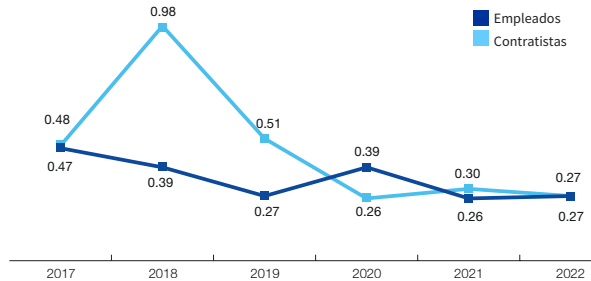
Cero accidentes mortales de empleados y contratistas	— Conseguido.
Índice de seguridad para empleados y contratistas $\leq 1,5$	— Conseguido para los empleados (1,1). — Progreso necesario para los contratistas (1,9); un aumento en comparación con 2021.
2 % del tiempo de trabajo de los empleados dedicado a la formación en medioambiente, salud y seguridad (EHS)	— 1,3 % en 2022 frente al 1,4 % en 2021.
1,5 % del tiempo de trabajo del contratista dedicado a la formación en medioambiente, salud y seguridad (EHS)	— 1,4 % en 2022 frente al 1,7 % en 2021.

Índice de seguridad

(por 200 000 horas de trabajo)

**Índice de frecuencia de accidentes con baja**

(por 200 000 horas de trabajo)

**Notas**

200 000 representa el número de horas de 100 empleados que trabajan 40 horas semanales, 50 semanas al año y constituye la base estándar para calcular los índices de incidencia. $(100 \cdot 40 \cdot 50 = 200\ 000)$.

Índice de seguridad: $(\text{Índice de frecuencia de asistencia médica} / 7,5) + (\text{Índice de frecuencia de bajas totales}) + (\text{Índice de gravedad} / 5)$.

Tomar medidas para mejorar el rendimiento

Además de nuestro programa interno de seguridad, en todos los grandes centros se organizan campañas periódicas, formación básica (como primeros auxilios y seguridad contra incendios), actos de celebración y otras actividades para concienciar sobre la seguridad en el lugar de trabajo.

Promover la salud y el bienestar

Más allá de la seguridad laboral, realizamos múltiples esfuerzos dirigidos a la salud y el bienestar de los empleados. En 2022, seguimos organizando campañas de vacunación para nuestros empleados activos y garantizamos el acceso a mascarillas y desinfectante de manos. Cuando la pandemia empezó a remitir, los empleados no activos volvieron a la oficina y a modelos de trabajo híbridos, y cuando se levantaron las restricciones a los viajes de negocios, pudimos adoptar formas de trabajo anteriores.

Garantizar la seguridad de nuestros empleados ucranianos

Para proteger a nuestra plantilla en Ucrania, reubicamos a algunas empleadas en Rumanía, mientras que otras se trasladaron a trabajar a otras sedes internacionales de COFCO. Prestamos apoyo directo a los empleados en forma de anticipos salariales, ayudamos a sus familias a cruzar la frontera ucraniano-polaca y nos aseguramos de que fueran bien recibidas, además de proporcionarles alojamiento inicial, transporte, alimentos, medicinas, ropa, documentos de trabajo y actividades para sus hijos.

Seguridad vial

Para mantener la seguridad de nuestros conductores en la carretera, aplicamos una política de no consumo de alcohol y realizamos pruebas de alcoholemia periódicas (entre los conductores de ingenios azucareros, los operadores de carretillas elevadoras y cargadores frontales, y los conductores de vehículos corporativos en varios países).



Gestionar nuestro impacto medioambiental

Mejoramos continuamente nuestra huella medioambiental, adoptando un enfoque estratégico para reducir nuestro impacto climático, acelerar la transición a energías limpias, optimizar nuestro uso del agua y gestionar los residuos de forma responsable.

47 Gestión medioambiental

48 Reducir nuestra huella de carbono y aumentar la resistencia al cambio climático

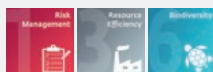
54 Eficiencia energética y de recursos

56 Preguntas frecuentes: explorar la importancia de desarrollar una estrategia climática

Objetivos de Desarrollo Sustentable de la ONU



Estándares de rendimiento de la IFC



Gestión medioambiental

Gestionar nuestra huella ecológica es fundamental para hacer crecer nuestro negocio de forma que contribuya a minimizar nuestro impacto en el clima y a preservar la biodiversidad, al mismo tiempo que conservamos los recursos naturales. Y lo que es más importante, el sector agroalimentario puede contribuir de manera significativa a hacer frente al cambio climático adoptando prácticas más sustentables. El sector es a día de hoy uno de los principales responsables de las emisiones de gases de efecto invernadero, ya que representa alrededor del 23 % de las emisiones de origen humano. También es muy vulnerable a los fenómenos meteorológicos extremos relacionados con el clima y a la escasez de recursos.

Adoptamos un enfoque basado en los riesgos para desarrollar acciones específicas, centrándonos en las áreas en las que podemos mejorar más: nuestras instalaciones industriales y plantaciones de caña de azúcar. Para reducir aún más las emisiones, COFCO International está desarrollando una estrategia climática global y se ha comprometido públicamente a lograr una cadena de suministro de soja libre de

deforestación y conversión antes de 2030 en regiones sensibles de América Latina. Y, junto con otras 13 empresas agrícolas, estamos tomando medidas a través de la Agriculture Sector Roadmap to 1.5 °C.

Nuestra política medioambiental dirige nuestros esfuerzos por mejorar la gestión sustentable de los recursos naturales. Esto se apoya en directrices de protección medioambiental, procedimientos para identificar peligros, evaluar riesgos y determinar controles, y directrices de seguridad para contratistas, que incluyen requisitos relacionados con la protección medioambiental. Como parte de nuestro sistema de gestión de medioambiente, salud y seguridad, realizamos auditorías internas periódicas en todas nuestras instalaciones de todo el mundo para identificar oportunidades de mejora y aplicar medidas correctoras.

Supervisamos el comportamiento medioambiental de todos los activos de nuestra empresa o gestionados por ella en una plataforma centralizada, y nos sometemos a una auditoría externa anual para garantizar su alta calidad, coherencia y precisión.



Arriba

La gestión responsable de los recursos naturales es imprescindible para nuestro rendimiento.

Reducir nuestra huella de carbono y aumentar la resistencia al cambio climático

Comprender y gestionar nuestros riesgos climáticos

Para reducir nuestras emisiones, estamos desarrollando nuestra estrategia climática mundial con consultores de South Pole. Esto comenzó con el fortalecimiento de nuestro inventario de GEI al volver a comprobar nuestros datos de 2021 para cerrar cualquier posible brecha y garantizar una cobertura completa de nuestras emisiones de Alcance 3. También hemos llevado a cabo una evaluación de los riesgos climáticos para contribuir al desarrollo de objetivos climáticos y una roadmap (hoja de ruta).

Nuestros dirigentes han participado estrechamente en la identificación y comprensión de nuestros riesgos y oportunidades climáticos. A través de un amplio proceso de diálogo con las partes interesadas, seleccionamos 32 riesgos para un estudio en profundidad. Hemos analizado nuestra exposición de cara tanto al 2030 como al 2050 y en dos escenarios diferentes: un calentamiento global de 1,5 °C y de 4 °C por encima de los niveles preindustriales, respectivamente. Nos basaremos en ello para fijar objetivos climáticos que respeten los últimos avances científicos e informar de nuestros progresos a partir de 2023, trabajando con nuestros consultores, South Pole, y una ONG, Solidaridad.

Abajo

El sector agroalimentario puede contribuir de forma significativa a la seguridad alimentaria al reducir las emisiones de gases de efecto invernadero y aumentar la resistencia al cambio climático.



El cambio climático está provocando una gran volatilidad desde el punto de vista de los precios, las operaciones, la planificación y la estrategia. Al unir el impacto en estas áreas, se crea un alto grado de incertidumbre. Es de suma importancia determinar la mejor manera de aumentar la resiliencia contra dicha incertidumbre.

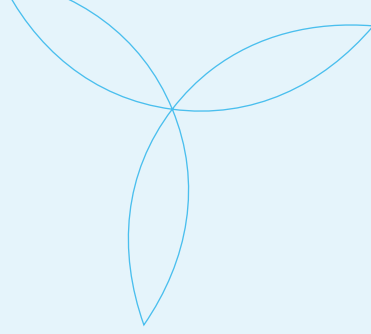
Khaja Qureshi

Directora de riesgos, COFCO International

Supuesto con subida de 4 °C

Valoración del riesgo/oportunidad: **L** Bajo, **M** Moderado, **H** Alto, **V** Muy alto, **U** Incierto

Categoría	Tipo	Peligro	Impacto físico	Repercusiones financieras	Valoración del riesgo acumulado	
					2030	2050
Físico	Riesgo	Sequia	Interrupción del transporte debido al bajo nivel de los ríos	Aumento de los costos de explotación	U L	U L
			Impacto negativo en la calidad y el rendimiento de los cultivos	Aumento de los precios de las materias primas, alteración de la cadena de suministro	M	H
		Heladas			L	M
		Fuertes lluvias			M	M
		Temperaturas extremas			H	V
		Incendios forestales			U	V
		Ciclones tropicales	Daños a activos y operaciones	Aumento de los costos de capital o de explotación, interrupción de la cadena de suministro	U	H
		Inundaciones fluviales			L	L
		Inundaciones costeras			L	L



Supuesto con subida de 1,5 °C

Valoración del riesgo/oportunidad: **L** Bajo, **M** Moderado, **H** Alto, **V** Muy alto, **U** Incierto

Categoría	Tipo	Peligro	Impacto físico	Repercusiones financieras	Valoración del riesgo acumulado	
					2030	2050
Tecnología	Oportunidad	Transición a tecnologías bajas en carbono	Transición a tecnologías más eficientes y con menos emisiones de carbono en las instalaciones de procesamiento	Aumento de los gastos de inversión, reducción de los costes de explotación	H	V
Reputación	Riesgo	Percepción negativa de los inversores	Posicionamiento financiero negativo (clasificación más baja)	Aumento del costo del capital	M	H
		Percepción negativa de las partes interesadas	Pérdida de competitividad	Reducción de ingresos	M / H	U
Política/jurídica	Oportunidad	Política bioenergética	Aumento de las subvenciones para la producción de bioenergía	Aumento de los ingresos	H	H
	Riesgo	Política de uso del suelo	Restricción del uso de tierras agrícolas en biomas clave	Reducción de los ingresos, aumento de los costes de explotación	M / H	U
		Políticas nacionales de balance cero	Cero neto mundial	Aumento de los costos de explotación o gastos de inversión	H	H
		Requisitos de trazabilidad	Requisitos administrativos adicionales	Aumento de los costos de explotación o gastos de inversión	H	H
		Tarificación del carbono en Sudamérica	Restricciones y sanciones relacionadas con las emisiones	Aumento de los costos de explotación	M	H
		Ampliación del RCDE UE			H	V
		Descarbonización de buques OMI	Requisitos más estrictos de la OMI sobre la eficiencia del carbono de los buques		M	H

Medición de nuestras emisiones de GEI de Alcance 1 y 2

Para medir nuestras emisiones de Alcance 1 y 2, hemos seguido el estándar corporativo del protocolo de GEI, así como la Guía para el Establecimiento de Objetivos Basados en la Ciencia para la Silvicultura, la Tierra y la Agricultura (FLAG) con el fin de dividir nuestras emisiones entre las categorías FLAG y no FLAG. Nuestro alcance de emisiones directas abarca 210 emplazamientos sobre los que tenemos control operativo, incluidos activos industriales, almacenes, terminales portuarias y oficinas, y 11 651 empleados.

En general, nuestras emisiones de Alcance 1 y 2 representaron 2 449 921 toneladas de CO₂eq, lo que supone un descenso del 20 % con respecto al año anterior¹.

La mayoría (89 %) de las emisiones de Alcance 1 y 2 se clasifican como emisiones no FLAG, de las cuales el 85 % pueden atribuirse al consumo de combustible de los buques operados por COFCO International. Alrededor del 89 % de nuestras necesidades energéticas globales se cubren con energías renovables y, debido al uso de biocombustibles, la combustión estacionaria solo representa el 7 % de nuestras emisiones de Alcance 1 y 2.

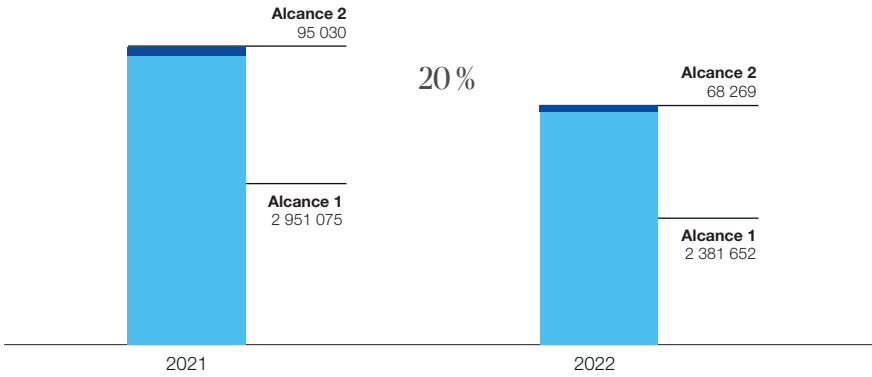


Arriba

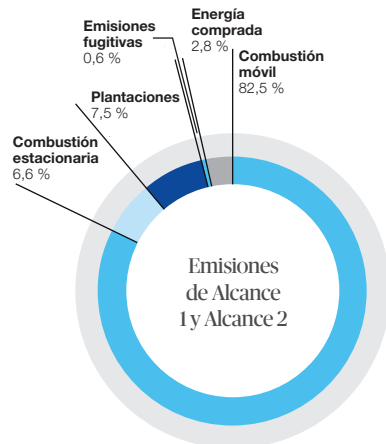
Involucramos continuamente a nuestros empleados para que identifiquen oportunidades para potenciar una mayor eficiencia de los recursos a medida que aumenta nuestra producción.

¹ Los resultados para 2021 son ligeramente diferentes de los comunicados en informes anteriores, ya que hemos revisado nuestra metodología para ampliar los límites y garantizar que estamos utilizando los factores de emisión más precisos.

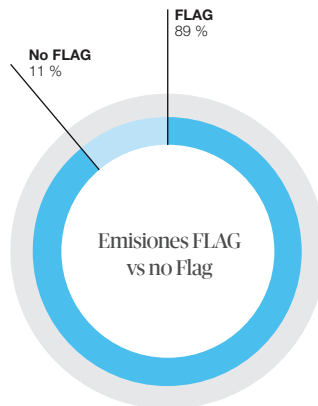
Emisiones totales de Alcance 1 y 2 (toneladas de CO₂eq)



Emisiones totales de Alcance 1 y 2 por categoría



Emisiones FLAG frente a emisiones no FLAG



Categoría de Alcance 3	Emisiones (toneladasCO ₂ eq)	Fracción de las emisiones totales (Alcance 1, 2 y 3)
Cat. 1: Bienes y servicios adquiridos	274 229 844	90,4 %
Cat. 2: Bienes de inversión	16 939	0,0 %
Cat. 3: Actividades relacionadas con la energía y el combustible	757 651	0,2 %
Cat. 4: Transporte y distribución propios	10 525 079	3,5 %
Cat. 5: Residuos generados en las operaciones	7720	0,0 %
Cat. 6: Viajes de negocios	1402	0,0 %
Cat. 7: Desplazamientos de los trabajadores	10 030	0,0 %
Cat. 9: Transporte y distribución de terceros	6 346 097	2,1 %
Cat. 10: Procesamiento de productos vendidos	3 351 310	1,1 %
Cat. 11: Uso de productos vendidos	72 175	0,0 %
Cat. 12: Tratamiento de productos vendidos al final de su vida útil	3 980 586	1,3 %
Cat. 13: Activos arrendados a terceros	552 963	0,2 %
Total Alcance 3	299 851 796	98,9 %

Conocimiento de nuestras emisiones de Alcance 3

Para medir nuestras emisiones de Alcance 3, hemos seguido el protocolo corporativo de la cadena de valor de GEI (Alcance 3), así como la Guía para el Establecimiento de Objetivos Basados en la Ciencia para la Silvicultura, la Tierra y la Agricultura (FLAG).² Con una visibilidad más completa de nuestras emisiones indirectas, hemos confirmado que las emisiones de Alcance 3 representan la mayor parte (99 %) de nuestra huella de GEI. De ellas, el 88 % son emisiones procedentes de materias primas agrícolas compradas, principalmente de la producción de soja. Involucrar a nuestros proveedores e invertir en estrategias de reducción específicas para la producción agrícola representa nuestra mayor oportunidad de descarbonización. Por ejemplo, estamos esforzándonos aún más para reducir las emisiones en nuestra cadena de suministro de soja.

Además de los bienes y servicios comprados, que representan nuestra mayor categoría de emisiones (90,4 %), la segunda mayor fuente de emisiones son el transporte y la distribución, que representan el 5,6 % del total. Para hacer frente a esta situación, estamos adoptando medidas colectivas con el sector marítimo, en particular a través de la iniciativa Sea Cargo Charter y la Getting to Zero Coalition, compartiendo el compromiso de la OMI de reducir al menos a la mitad las emisiones del transporte marítimo de aquí a 2050.

2 También nos basamos en el borrador de las Land Sector and Removals Guidance del protocolo de GEI para calcular las emisiones relacionadas con el cambio en el uso de la tierra.

Eficiencia energética y de recursos

Nos esforzamos por gestionar la energía y los recursos de forma responsable, como parte de nuestro compromiso de mejorar la sustentabilidad de nuestras operaciones. Además de fomentar la eficiencia energética y las energías limpias, nos esmeramos por optimizar nuestro uso del agua dulce, entablar un diálogo con las partes interesadas, compartir los recursos hídricos de forma justa, fomentar la calidad del agua y gestionar las aguas residuales de forma eficaz, reutilizándolas siempre que sea posible en nuestras operaciones. También tenemos políticas estrictas de gestión de residuos.

Fomento de las energías renovables y optimización de la eficiencia

Seguimos innovando para reducir nuestro consumo de energía, aumentar la eficiencia energética e incrementar el uso de energías renovables, reduciendo al mismo tiempo los costes de explotación. En 2022, nuestro consumo total de energía pasó de 46,9 a 50,9 millones de GJ (+8,4 %). Esto se debió a un aumento de la energía (+13,7 %) necesaria para procesar un mayor volumen de caña en la producción de azúcar.

En general, la intensidad energética de nuestras operaciones industriales aumentó un 5,1 % en 2022. Consumimos menos energía y experimentamos una menor eficiencia energética en nuestras operaciones de cereales y semillas oleaginosas debido a la disminución de la producción.

En 2022, el 89 % de nuestras necesidades energéticas mundiales se cubrió con energías renovables, volviendo a los niveles de 2020. Esto se debió sobre todo al aumento del 13,7 % del consumo absoluto de energía en nuestras operaciones azucareras. Nuestros activos azucareros se abastecen casi en su totalidad con energía renovable (95 %), una gran parte de la cual procede del bagazo. Además, suministramos 611 658 MWh de excedente de bioenergía a las redes eléctricas locales de Brasil, un 8 % más que en 2021.

Promovimos el abastecimiento responsable de combustible de biomasa (madera) utilizado para generar energía térmica en nuestra planta de trituración y almacenes de cereales y semillas oleaginosas de Brasil (donde seguimos abasteciéndonos de electricidad 100 % renovable).

Medidas para fomentar la eficiencia energética y reducir las emisiones

Entre las medidas adoptadas para lograr una mayor eficiencia energética y reducir nuestras emisiones de carbono, en nuestra planta de Standerton invertimos en mejoras del sistema de recuperación de energía con vistas a reducir el consumo de vapor por tonelada de producto procesado en un 26 %. En nuestra planta de trituración de Timbues, hemos invertido en la mejora de nuestros sistemas de purga de vapor de extracción. En otros lugares de Sudamérica, exploramos la transición a tecnologías con bajas emisiones de carbono para disminuir la energía utilizada en la generación de calor para el procesamiento de cultivos y reducir costes.

Eficiencia energética

	2019	2020	2021	2022
Intensidad energética (MJ/tonelada procesada)	2463	2376	2295	2411

Gestión responsable de los recursos hídricos

Sobre la base de los conocimientos adquiridos en nuestra evaluación de riesgos hídricos de 2020, en 2022 seguimos estudiando las cuestiones relacionadas con el agua mientras preparábamos nuestra estrategia climática, con el fin de desarrollar acciones más específicas. Solo el 1 % de nuestro uso de agua se produce en zonas con riesgo extremo de estrés hídrico.

En 2022 extrajimos 13 234 708 m³ de agua, frente a los 11 439 861 m³ del año anterior. Este aumento del 15,7 % se debió sobre todo a nuestra creciente producción y procesamiento de caña de azúcar (responsable del 74 % de la extracción total de agua frente al 66 % en 2021). La mayor parte del agua extraída para uso industrial sigue procediendo de masas de agua superficiales (65 %).

Estamos trabajando para reducir la intensidad del agua industrial en un 10 % antes de 2025, en comparación con 2019. Sin embargo, en 2022, la intensidad hídrica de nuestras instalaciones industriales aumentó un 13 % interanual, en gran parte debido a que la temporada de cosecha de la caña de azúcar duró más, lo que provocó mayores necesidades de riego. Esperamos progresar en los próximos años, a medida que experimentemos los beneficios de las recientes inversiones en tecnología de reutilización del agua.

Alrededor del 78 % del agua vertida se destinó al riego de tierras agrícolas, lo que supone un aumento respecto al 72 % del año anterior.

Innovar para optimizar el uso del agua

Hemos seguido aplicando diversas medidas de eficiencia y calidad del agua. En nuestra planta de trituración de Rondonópolis, finalizamos la construcción de un nuevo sistema de drenaje. Utilizamos concentradores de vinaza en tres de nuestros ingenios azucareros. La vinaza, un subproducto de la producción de etanol, se utiliza para fertilizar nuestros campos de caña de azúcar, mientras que las aguas residuales resultantes del proceso se emplean para regar.

También hemos mejorado la eficacia de la depuradora de aguas residuales de nuestra almazara de Meridiano. En 2023, activaremos las plantas de tratamiento de aguas residuales de Catanduva y Sebastianópolis, y está prevista la construcción de una planta en Potirendaba en 2024.

Seguimos promoviendo una buena gestión del agua, por ejemplo, colaborando con partes interesadas en torno a nuestras plantaciones de caña de azúcar en Brasil a través de los comités de cuencas fluviales. Del mismo modo, seguimos apoyando la acción colectiva para preservar el agua en el Cerrado, cerca de nuestras zonas de abastecimiento de café, al mismo tiempo que ampliamos el acceso al agua potable en Sudáfrica.

Aprovechar al máximo los materiales

Nos esforzamos por mejorar continuamente nuestra gestión de residuos, con un 62 % de todos los residuos reciclados, reutilizados, compostados o recuperados en 2022, frente al 53 % del año anterior. De este modo, redirigimos 12 135 toneladas de residuos no peligrosos. También realizamos un inventario anual de residuos en nuestros activos brasileños de cereales y semillas oleaginosas.

La generación de residuos se produce principalmente en nuestras operaciones industriales y en la producción de caña de azúcar. La cantidad total de residuos peligrosos aumentó de 1 271 a 1 730 toneladas (+36 %) debido al incremento de la producción en nuestras operaciones azucareras. La intensidad de residuos peligrosos pasó de 0,027 a 0,037 kg por tonelada de producción (+37 %) debido a los mismos factores.

Nuestra generación de residuos no peligrosos también aumentó de 33 947 a 48 144 toneladas (+42 %), con una intensidad de residuos correspondiente que pasó de 0,715 a 1,021 kg por tonelada de producción (+43 %). Esto se debió en gran medida a la ampliación del control de residuos en nuestras terminales portuarias, junto con las pérdidas de productos ucranianos en nuestra planta de Mariúpol. También se produjo un descenso de la eficiencia al disminuir el procesamiento de cereales y semillas oleaginosas.

Eficiencia hídrica	2019	2020	2021	2022
Intensidad del agua (m ³ /tonelada procesada)	0,58	0,59	0,56	0,63
Extracción de agua dulce (m ³)	12 832 443	14 373 108	11 439 861	13 234 708

Generación de residuos	2019	2020	2021	2022
Residuos peligrosos (kg/tonelada procesada)	0,029	0,030	0,027	0,037
Residuos no peligrosos (kg/tonelada procesada)	0,607	0,564	0,715	1,021

PREGUNTAS FRECUENTES



Franziska Sinner

Directora de la asesoría global South Pole y miembro del equipo directivo mundial de South Pole

Explorar la importancia de desarrollar una estrategia climática

A medida que COFCO International desarrolla una estrategia holística del carbono para hacer frente al cambio climático y crear resiliencia climática en su negocio, Franziska Sinner, directora de la asesoría global South Pole, explora por qué este es un importante paso adelante para COFCO International y cómo South Pole ha ayudado a desarrollar su estrategia para calcular las emisiones de gases de efecto invernadero, comprender los riesgos relacionados con el clima y desarrollar actividades específicas.



Explorar e integrar el análisis de escenarios climáticos en el núcleo de la toma de decisiones de COFCO International es fundamental para aumentar su resiliencia climática general.

¿Por qué empresas como COFCO International deberían elaborar una estrategia climática sólida?

Nunca se insistirá lo suficiente en el papel fundamental que desempeña el sector agrícola en la crisis climática. Aunque es uno de los principales responsables de las emisiones de gases de efecto invernadero, el sector ofrece un gran potencial para presentar soluciones, como el aprovechamiento de la naturaleza para extraer carbono de la atmósfera en forma de secuestro de carbono del suelo o agrosilvicultura. Como actor clave en el mercado que mueve más de 127 millones de toneladas de productos agrícolas al año, COFCO International puede crear un gran impacto dentro de su cadena de valor.

Y lo que es más importante, dado que la agricultura es especialmente vulnerable y susceptible al cambio climático, contar con una estrategia climática sólida basada en un conocimiento exhaustivo de los riesgos contribuirá a aumentar la resistencia al cambio climático, al mismo tiempo que promoverá la seguridad alimentaria en general.

¿Por qué y cómo surge la colaboración de South Pole y COFCO International?

Queremos conseguir un verdadero impacto climático para todos y apoyar a COFCO International para que se desarrolle como una empresa resistente al cambio climático. Un futuro con seguridad alimentaria es exactamente lo que se necesita en la transición hacia una sociedad climáticamente inteligente.

Nuestra alianza consta de tres elementos:

- Evitar y reducir las emisiones: ayudamos a medir el impacto climático de COFCO International en forma de huella de gases de efecto invernadero (GEI) en toda su cadena de valor, incluidas sus plantaciones de azúcar, buques marítimos y todos sus activos, junto con sus actividades de abastecimiento de materias primas (desde el cultivo hasta el transporte).
- Fijar objetivos y desarrollar un plan de transición: trabajamos en estrecha colaboración con COFCO International para fijar objetivos de emisiones con base científica, crear una roadmap (hoja de ruta) climática e identificar los puntos conflictivos y determinar acciones tangibles para reducir el impacto.
- Por último, ayudamos a COFCO International a comprender sus riesgos y oportunidades relacionados con el clima para que la empresa pueda seguir evolucionando y adaptando su acción climática.

Explique la importancia de una estrategia climática holística.

Esto permite a una empresa tomar decisiones inteligentes desde el punto de vista climático y acelerar su transformación empresarial teniendo como base todos los impactos medioambientales consecuentes. Por ejemplo, cambiar de región de abastecimiento de azúcar podría reducir las emisiones de GEI. Sin embargo, también debemos tener en cuenta el posible estrés hídrico en la nueva región, así como el impacto en la biodiversidad y los medios de subsistencia de los agricultores. Una estrategia climática holística integra estas consideraciones en la estrategia empresarial más amplia, de modo que puede actuar como palanca fundamental para el crecimiento y contribuir a que las decisiones estratégicas estén preparadas para el futuro.

Háblenos del cálculo de las emisiones de GEI.

El cálculo de las emisiones de GEI funciona como un indicador colectivo. Desde los viajes de negocios hasta el cambio en el uso del suelo, ayudamos a aclarar todos los puntos de impacto que COFCO International puede tener sobre el clima. Medirlos con precisión permite a la empresa conocer su huella y orientar las inversiones estratégicas para evitar y reducir los impactos. Por ejemplo, la empresa podría modificar su estrategia de contratación para obtener mejores resultados, en lugar de limitarse a abastecerse de energías renovables.

Identificar las fuentes de GEI es uno de los mayores retos a los que se enfrentan las grandes empresas a la hora de abordar su impacto climático, sobre todo en lo que respecta a obtener visibilidad sobre las complejas cadenas de suministro y las prácticas de los proveedores. Una vez cartografiadas las fuentes de emisión, deben atribuirse adecuadamente a la empresa declarante, evitando una sobreestimación o subestimación. El paso final es conectar las emisiones a un factor adecuado, por ejemplo, el maíz cultivado en Sudáfrica tendrá un perfil de emisiones diferente al del maíz cultivado en Brasil. Todo esto debe hacerse respetando las metodologías de las mejores prácticas y unos estándares mundiales creíbles.

¿Por qué es importante comprender los riesgos y oportunidades relacionados con el clima?

Entender esto permite a COFCO International planificar y adaptarse al clima actual o futuro y a sus efectos. Explorar e integrar el análisis de escenarios climáticos en el núcleo de su toma de decisiones es fundamental para aumentar su resiliencia climática general. Esto es especialmente importante cuando se depende de los recursos naturales, que pueden ser muy vulnerables a las variaciones climáticas. El equipo podría plantearse, por ejemplo, cómo afectará la sequía a su producción de azúcar dentro de diez años o cuál será la mejor fuente de soja dentro de 25 años. Esto se convierte en un paso fundamental para ayudar a preparar las operaciones de cara al futuro e informar eficazmente sobre la estrategia empresarial futura.

¿Qué experiencia ha tenido South Pole al trabajar con COFCO International como socio?

El equipo de COFCO International se dedica a abordar el cambio climático y tiene la ambición y la competencia necesarias para ejecutar la estrategia climática de la empresa. Además de proporcionar datos de alta calidad, vitales para calcular con precisión los GEI, el equipo aclaró complejas rutas comerciales y ayudó a identificar nichos de fuentes de emisión, como el tratamiento de residuos químicos en las explotaciones. Nos complace apoyar a COFCO International en su camino hacia una transformación exitosa. Al situar el clima en el centro de su conferencia anual de liderazgo en 2023, estamos seguros de que COFCO International dará pasos de gigante en su viaje climático.



Arriba

Renat Heuberger, CEO de South Pole, en la conferencia mundial de liderazgo de COFCO International en 2023, para su discurso de apertura, en el que abordó los riesgos y oportunidades climáticos en la agricultura y cómo están apoyando el establecimiento de objetivos climáticos y la roadmap (hoja de ruta) de COFCO International.



Crear comunidades sólidas

Asociarnos con nuestras comunidades nos permite responder a sus necesidades, al mismo tiempo que fortalecemos nuestro negocio. Nos centramos en la capacitación y las aptitudes para el empleo, la mejora del bienestar y el fomento de la gestión medioambiental.

- 59 Apoyar el desarrollo sustentable de las comunidades locales
- 60 Medios de vida sustentables
- 62 Inversión en la comunidad
- 64 Guardianes del mañana: motivar a los niños en edad escolar para proteger el planeta

Objetivos de Desarrollo Sustentable de la ONU



Estándares de rendimiento de la IFC



Apoyar el desarrollo sustentable de las comunidades locales

Reconocemos nuestra responsabilidad de contribuir positivamente a las comunidades en las que operamos, ayudando a mejorar su calidad de vida y a fortalecer nuestro negocio.

Por ello, mantenemos un diálogo continuo con las partes interesadas locales en todos nuestros emplazamientos en los que generamos un impacto social, medioambiental y económico significativo. El diálogo social y la evaluación de riesgos también son importantes a la hora de construir o adquirir nuevos emplazamientos.

Gestionamos nuestros esfuerzos a través de nuestra política de compromiso con las partes interesadas. Aprovechar la información y las opiniones de nuestros grupos de interés contribuye de manera directa a nuestros programas de inversión en la comunidad, refuerza nuestra licencia social para operar, además de poner en relieve las prioridades locales, y nos permite abordar cualquier aspecto de nuestras operaciones que pueda estar afectando de manera inintencionada a las personas o al medioambiente.

“

El proyecto del puerto de Santos es muy importante para COFCO International y su éxito está estrechamente ligado al suministro sustentable de productos y servicios. Nos estamos esforzando para provocar el menor impacto social y medioambiental posible en nuestras partes interesadas, sobre todo en nuestras comunidades, así como para ofrecer oportunidades de empleo, formación y generación de ingresos para la población local.

Sergio Luiz Ferreira Junior

Director de operaciones de cereales y semillas oleaginosas, silos y puertos, COFCO International

Tenemos dos objetivos principales:

Objetivo 1

Mantener un diálogo social constante sobre todas las operaciones de gran impacto comunitario

Participamos en el diálogo social, en particular en nuestros ingenios azucareros de Brasil y en las instalaciones industriales de Argentina y Sudáfrica. En 2022, celebramos tres eventos en localidades donde se sitúan tres de nuestros cuatro ingenios azucareros brasileños (Meridiano, Sebastianópolis y Catanduva) con el fin de contribuir a ampliar las competencias educativas y de empleabilidad de los jóvenes. En Argentina, dialogamos con las autoridades locales, los sindicatos de trabajadores, las instituciones educativas y las cámaras de comercio. Por otra parte, en Sudáfrica, participamos en los debates mensuales del Community Forum de Standerton y nos asociamos con otras empresas para abordar cuestiones que afectan a la comunidad local.

Objetivo 2

Llevar a cabo una evaluación del impacto medioambiental y social antes de la construcción y adquisición de nuevos terrenos

Nos galardonaron con una concesión de 25 años para construir una nueva terminal de graneles sólidos agrícolas, que será una de las mayores del puerto de Santos en Brasil cuando entre en funcionamiento. Nos comprometemos a colaborar con las comunidades locales y a debatir las repercusiones medioambientales y sociales con las partes interesadas. En 2022, visitamos las operaciones en el puerto de Santos y recorrimos la zona portuaria para comprender las consideraciones clave que rodeaban la vecina ubicación patrimonial. También invitamos a nuestros empleados a dar su opinión sobre el impacto del proyecto en sus comunidades y nos pusimos en contacto con ONG locales para garantizar la protección de más de 15 000 trabajadores portuarios.

Del mismo modo, ampliamos nuestra superficie de almacenamiento en Rumanía con tres silos adicionales que entrarán en funcionamiento en 2022 tras la debida diligencia medioambiental por adelantado y garantizar el cumplimiento legal.

Medios de vida sustentables

Las comunidades rurales de los países en los que operamos y de los que nos abastecemos dependen en gran medida de la agricultura para subsistir. Tenemos la oportunidad y la responsabilidad de proporcionar a la población local los conocimientos que necesita para prosperar, al mismo tiempo que atraemos a empleados con talento. Y, dada la creciente demanda de productos sustentables, el apoyo a los agricultores mediante la educación y el desarrollo de capacidades es esencial para su futuro.

Respetar los derechos de las comunidades locales, los pequeños agricultores y los pueblos indígenas forma parte de nuestra responsabilidad como gran empresa agrícola y es fundamental para nuestra licencia de explotación. Nuestra política de adquisición y arrendamiento responsables de tierras contribuye a garantizar que actuamos de forma responsable a nivel local, con especial referencia a los derechos de las partes interesadas a utilizar la tierra y los recursos naturales en las zonas de producción. Nos aseguramos de que estos compromisos sigan ocupando un lugar central en nuestro Código de Conducta para Proveedores y en nuestras políticas de abastecimiento de materias primas específicas.

Apoyar los medios de subsistencia y fomento de la agricultura sustentable en nuestras comunidades

Para ayudar a las comunidades a desarrollar medios de vida sustentables y crear estabilidad y resistencia en nuestras cadenas de suministro, nos aliamos con partes interesadas como organismos gubernamentales, cooperativas agrícolas y organizaciones de la sociedad civil para ofrecer y apoyar programas educativos específicos. En 2022, seguimos invirtiendo en el desarrollo de capacidades en Brasil, uno de nuestros principales países de aprovisionamiento, con cursos de formación para unas 250 personas con el fin de ayudarlas a ampliar sus conocimientos y mejorar su perspectiva, y seguimos contribuyendo en proyectos en Sudáfrica e India.

Aumentar la resistencia de la cadena de suministro de biodiésel de soja

Para apoyar a los pequeños productores de soja de Brasil, una parte de nuestro biodiésel procede de cooperativas que participan en el programa Social Fuel Stamp (Sello de Combustible Social). Organizado por el Ministerio de Agricultura, Ganadería y Abastecimiento de Brasil, ofrece a las agroempresas un incentivo por comprar soja a organizaciones que fomentan precios justos y ofrecen formación a los pequeños agricultores para producir semillas oleaginosas de forma segura y sustentable. COFCO International compró 204 000 toneladas de soja a 41 cooperativas en 2022, un volumen inferior al de 2021 debido a los cambios del mercado, con lo que se benefició a más de 45 400 pequeños agricultores, un descenso interanual del 14 %.

Ampliar el acceso de los agricultores de mostaza al mercado indio

En Gurugram (India), COFCO International apoya el esfuerzo de ayudar a que los pequeños agricultores de mostaza adopten prácticas de cultivo sustentables con el fin de mejorar su productividad, su acceso al mercado y sus ingresos. Junto con nuestro socio End Poverty, estamos ayudando a formar grupos de agricultores en unas 20 aldeas para que asistan a cursos de formación, al mismo tiempo que establecemos una forma centralizada de abastecerse de insumos, ahorrando costes, y vender productos a granel, lo que permite a los agricultores tratar con empresas más grandes. Esto ha permitido a unos 730 agricultores vender entre un 20 % y un 22 % más de lo que antes podían vender individualmente.

Apoyar a los agricultores rurales de Sudáfrica

Del mismo modo, en Mpumalanga (Sudáfrica), financiamos la Academia de Agricultores de Buhle para fomentar la capacitación de los pequeños agricultores, que reciben lecciones en las aulas y formación y asesoramiento prácticos in situ para compartirlos en sus propias explotaciones y dentro de sus comunidades. El equipo de COFCO International tiene previsto desarrollar este proyecto en 2023 mediante el establecimiento de una relación a más largo plazo con una ONG para prestar mayor apoyo a los agricultores y facilitarles el acceso al mercado.

Capacitar a los jóvenes y a los grupos infrarrepresentados

Nos comprometemos a ayudar a personas diversas de nuestras comunidades a obtener las calificaciones profesionales que necesitan para encontrar empleo para que ellos mejoren sus medios de vida y nosotros tengamos al mismo tiempo la garantía de que podamos encontrar más personas cualificadas para nuestra empresa.

Por ejemplo, estamos ayudando a capacitar a las futuras generaciones de agricultores de Brasil a través del programa Young Farmer of the Future (Joven agricultor del futuro). En colaboración con el Servicio Nacional de Aprendizaje Rural (SENAR) del país, esta iniciativa imparte formación a jóvenes de 14 a 17 años con el fin de prepararlos para una futura carrera en el campo de la agricultura. La participación en el programa no ha dejado de crecer y, en 2022, ayudamos a formar a 148 personas, un aumento significativo respecto a las 43 de 2020. Además, 120 personas (en su mayoría mujeres) participaron en cursos comunitarios cerca de nuestros ingenios azucareros sobre conocimientos técnicos como el manejo y mantenimiento de tractores y otros vehículos.

En Mpumalanga (Sudáfrica), ofrecemos prácticas agrícolas de 30 días con la organización sin ánimo de lucro Nourish para ayudar a cinco jóvenes de la comunidad local de Standerton (cerca de nuestra planta de procesamiento). Mientras tanto, en Hârşova (Rumanía), pusimos en marcha el proyecto Preparing Today's Youth for Tomorrow's World (Preparar a los jóvenes de hoy para el mundo de mañana). Nuestros empleados visitan centros de enseñanza secundaria para ayudar a los estudiantes a mejorar sus aptitudes profesionales y aumentar

sus posibilidades de empleo, al mismo tiempo que evalúan las competencias de los estudiantes universitarios. En Argentina, participamos en el programa Cadena Productiva, liderado por la Cámara de Comercio, Industria y Servicios de San Lorenzo. Recibimos a 159 estudiantes en nuestras plantas para que conocieran nuestros procesos de producción y actividades empresariales, así como la manera de contribuir a la economía del país.

**Arriba**

Ayudar a los pequeños agricultores a adoptar prácticas sustentables contribuye a aumentar sus posibilidades.

Inversión en la comunidad

Para prosperar en el futuro, es importante construir y mantener relaciones constructivas con las comunidades en las que trabajamos y vivimos. Invertimos en proyectos que contribuyen positivamente al desarrollo sustentable de las comunidades, adoptando un enfoque coherente a escala mundial para satisfacer las prioridades compartidas. En particular, a través de nuestra política de inversión en la comunidad, nos centramos en iniciativas con potencial para provocar un impacto significativo, mensurable y duradero, con lo que garantizamos que cualquier inversión refleja las necesidades de las comunidades en las que influyen nuestras operaciones, sobre todo los grupos vulnerables.

Todos nuestros proyectos comunitarios se centran en tres áreas:

- Educación y capacitación
- Bienestar comunitario
- Gestión medioambiental

Abajo

Invertimos en el bienestar y la educación de la comunidad y fomentamos la protección del medioambiente.

En 2022, actualizamos nuestra política para normalizar y mejorar aún más nuestra forma de trabajar con el fin de optimizar nuestro impacto. En resumen, llegamos a un número estimado de más de 49 000 beneficiarios, cifra significativamente superior (+36 %) a la de 2021, en parte debido a nuestras mejoras en el seguimiento.

Aumentar nuestro impacto en la comunidad a través de la Global Impact Season (Temporada de Impacto Global)

Basándonos en el éxito de nuestra primera Global Impact Season (Temporada de Impacto Global), organizamos una segunda edición, centrada en la contribución en sustentabilidad de todos nuestros equipos, y afianzamos cuatro proyectos de gran impacto. A través de nuestra Sustainability Ambassador Network (Red de Embajadores de la Sustentabilidad), que cuenta con 184 miembros en 66 lugares de 20 países, intentamos implicar a todos los empleados, concienciándoles de cómo pueden contribuir a través de su trabajo diario. De este modo, junto con un mayor apoyo a los equipos que dirigen nuestros proyectos seleccionados, les permitimos expandir sus actividades.

Apoyar a las comunidades de Ucrania

Dado que hay comunidades de Ucrania afectadas por la guerra, organizamos el transporte de empleados desplazados y sus familias a lugares más seguros. También donamos material de primeros auxilios a un centro médico local, recogimos y donamos alimentos para los refugiados y las comunidades, instalamos puntos de agua potable y perforamos pozos para mejorar el acceso al agua.



Cómo contribuyen nuestras actividades comunitarias a los Objetivos de Desarrollo sustentable de la ONU



Satisfacer las necesidades básicas de los ciudadanos

Celebramos campañas en Brasil, Argentina, Uruguay, Paraguay, Sudáfrica, Suiza y China, a través de las cuales recogimos y donamos productos alimenticios y prendas de vestir a miembros vulnerables de la comunidad, en colaboración con organizaciones benéficas locales. También desarrollamos actividades específicas para personas mayores y apoyamos centros de atención a la infancia y la juventud.



Mantener la seguridad de nuestras comunidades

Debido al clima especialmente caluroso y seco que eleva el riesgo de incendios, apoyamos a los cuerpos de bomberos locales de Brasil, Argentina y Sudáfrica con equipos de extinción y rescate. También celebramos actos con escolares de las comunidades cercanas a nuestros ingenios azucareros en Brasil para concienciarlos sobre la seguridad contra incendios. En las comunidades rurales cercanas a nuestra refinería de Kandla, en la India, ayudamos a instalar alumbrado público para que la gente viaje más segura en la oscuridad.



Ampliar el acceso al agua

Para ayudar a las comunidades rurales cercanas a nuestra planta de procesamiento de Standerton, en Sudáfrica, a mantener el acceso al agua potable, hemos donado 25 000 litros de agua a los habitantes de Sakhile y, en 2023, proporcionaremos más ayuda para arreglar una bomba de agua esencial que suministra agua a las comunidades.



Promover la salud y el bienestar

En el hospital de Standerton, ayudamos a financiar una renovación, además de donar 100 libros infantiles y artículos de aseo, ropa de cama y mantas para las madres y dispositivos alternativos para las incubadoras. Por otra parte, apoyamos a dos hospitales para tratar el cáncer en Jales y Fernandópolis (cerca de nuestro ingenio azucarero de Meridiano, en Brasil) al donar 3,5 GWh de energía renovable. Durante el mes de sensibilización sobre el cáncer de mama en Brasil, invitamos a nuestro ingenio azucarero de Sebastianópolis a un centro móvil de sensibilización sobre el cáncer de mama, que realizó exámenes a 76 mujeres. A lo largo del año, también hemos apoyado vacunaciones en Argentina y suministrado material médico a centros de salud cercanos a nuestras instalaciones.



Capacitar a los niños en edad escolar para proteger el planeta

Hemos invertido en la educación de los niños en múltiples países en los que estamos presentes, desde Paraguay, Uruguay y Argentina hasta Brasil, Ucrania, Kazajistán y Sudáfrica. Por ejemplo, hemos apoyado la renovación y mejora de edificios escolares, donado libros y materiales, ofrecido becas y dado charlas sobre aptitudes para el empleo. Muchas de nuestras instalaciones también participaron en el Día Mundial de la Infancia, acogiendo a escolares en visitas guiadas seguras por nuestras instalaciones.



Conservar la biodiversidad

En Brasil, seguimos promoviendo la biodiversidad y protegiendo las abejas en las tierras que rodean nuestros ingenios azucareros a través de nuestro programa establecido, Project Pollinate (Proyecto Polinizar). Impartimos formación para ayudar a 44 apicultores a mejorar la producción de miel, sensibilizamos a la comunidad sobre la importancia de las abejas e impartimos formación a pilotos que aplican insumos agrícolas en nuestras plantaciones de caña de azúcar. En los últimos seis años, hemos llegado a 10 000 personas a través de este proyecto.

En Ibirá, otra comunidad cercana a nuestros ingenios azucareros brasileños, apoyamos a las autoridades locales en la reforestación y donamos 800 brotes para crear un vivero con motivo del Día Nacional del Árbol. A través de otra alianza, liberamos 10 000 peces autóctonos en el río São José dos Dourados, cerca de nuestro ingenio azucarero de Sebastianópolis, y ayudamos a 50 niños de la zona a aprender sobre la conservación del ecosistema.

Caso práctico

Guardianes del Mañana: Motivar a los niños en edad escolar para proteger el planeta

Para animar a los niños a cuidar del medioambiente, trabajamos en la concienciación de los problemas sociales y medioambientales relacionados con la agricultura a través del programa Guardianes del Mañana en Brasil. Ahora, estamos expandiendo el proyecto a Argentina. Aquí hablamos con los empleados de COFCO que participan en el programa y con el vicedirector de una escuela brasileña participante para comprender los beneficios para los niños y el medioambiente, y el futuro de esta iniciativa.

Promover el programa en Brasil

Eliete Palhares Benetti, coordinadora de sustentabilidad de nuestro ingenio azucarero de Catanduva (Brasil), siempre ha querido transmitir a los niños las cuestiones relacionadas con la sustentabilidad. Sin embargo, sabía que las escuelas de la zona tenían pocos recursos para impartir este tipo de enseñanza. En COFCO International, ha tenido la oportunidad de explorar el mejor enfoque posible con las escuelas cercanas a las instalaciones brasileñas de la empresa. «Pensamos que los conceptos de sustentabilidad debían expresarse de una forma más lúdica», afirma. «Al trabajar con consultores, creamos materiales que incluían dibujos animados, folletos y revistas. Hemos tratado temas locales relevantes como la biodiversidad, la conservación de la fauna y la flora, la minimización de residuos, la prevención de incendios forestales, el reciclaje, la polinización y el cuidado de árboles y pequeños huertos».

El programa ha demostrado su popularidad entre los centros escolares tras comenzar con 2232 niños en 33 escuelas y ampliarse hasta llegar a 6233 niños en 88 escuelas. «Los niños saben explicar la importancia de las abejas para nuestra alimentación y valoran más las plantas y los árboles tras la experiencia de plantar un brote. La construcción de sus propias colmenas en la escuela (con abejas sin aguijón) a través del Project Kombee ha resultado especialmente fructífera. Algunos niños incluso recogen su propia miel».

En 2022, más de 4800 alumnos de comunidades cercanas a cinco de nuestras instalaciones en Mato Grosso también asistieron a una representación teatral que promovía historias sobre sustentabilidad. Además, entender la agroindustria conecta aún más a los hijos de COFCO International con sus padres, convirtiéndose en parte de las conversaciones cotidianas.

«Estoy orgullosa de COFCO International por tener un programa que ayuda a preparar a nuestros hijos para el futuro», afirma. «Por otra parte, comunicamos nuestros valores de forma divertida y amena. Cada año surgen nuevos conceptos y necesidades, lo que representa una gran evolución para alumnos y profesores».

En la Escola Municipal Professora Edith Pereira Gonzaga de Ibirá, cerca del ingenio azucarero Potirendaba de COFCO International, unos 60 niños participan en el programa. En 2023, estos niños nutrirán sus semilleros y participarán en un proyecto de Cine Arte, que es un espacio móvil e hinchable para proyectar cortometrajes, en el que el teatro y los talleres conectan el arte con temas de salud y sustentabilidad.

En general, en 2023, cuando el programa cumpla cinco años, Eliete y su equipo quieren celebrarlo revisando los progresos y desarrollando materiales para temas como el cambio climático, la huella de carbono y la economía circular.

Comprender la perspectiva de un profesor

Daniela Sansão Motta, vicedirectora de la citada escuela, cree que es una forma importante de transmitir información y conocimientos a los niños. «Las actividades despiertan interés por la protección del medioambiente, los preparan para el futuro y ofrecen una verdadera riqueza de contenidos», explica. «También disfrutan mucho escribiendo sobre lo que han aprendido, incluso a través de concursos de redacción sobre sustentabilidad con los que ganan regalos». Ve el impacto del programa en su vida diaria, con niños que traen botellas de bebidas reutilizables de casa o simplemente se enorgullecen y disfrutan cultivando plantas y árboles donados por la empresa, interactuando con la tierra, fertilizando y regando.

Contar con apoyo externo en educación medioambiental por parte de un experto en agricultura le da confianza y respeto por el proyecto. «Aporta información valiosa y preparada para que los profesores impartan clases divertidas e interesantes», afirma. «Disfruto interactuando con los representantes de las empresas y espero que el programa continúe», concluye.

Expandirse para llegar a más países

¿Cómo podría ampliarse el programa a Argentina y por qué?

Argentina, otro de los principales países de aprovisionamiento de COFCO International, alberga el importante y vulnerable bosque del Gran Chaco, de tala ecológica similar a la selva amazónica o la sabana del Cerrado brasileñas. La coordinadora de RR. HH. y proyectos comunitarios desde hace años, Margarita Escuder, en Buenos Aires, dirigirá esta iniciativa, que se denominará «Guardianes del Mañana», aprovechando su experiencia en sustentabilidad. «Este proyecto ha llamado la atención e implica a las generaciones futuras en el cuidado del planeta», afirma. «Saber que podíamos adaptar los materiales existentes era también una excelente oportunidad, sobre todo porque las escuelas muestran un interés creciente en estos temas».

En 2022, Margarita y su equipo adaptaron los materiales a las prácticas y costumbres locales, además de traducir todos los folletos y vídeos para garantizar que fueran culturalmente apropiados. También animó a los empleados a proponer escuelas beneficiarias, incluidas aquellas a las que asisten sus hijos en comunidades cercanas a las oficinas, puertos y operaciones industriales de la empresa. En cuestión de meses, había despertado el interés de dos escuelas, una cerca de las instalaciones de almacenamiento de COFCO International en Intendente Alvear y otra cerca de las terminales portuarias de San Martín y Timbúes. Está previsto que la enseñanza comience en 2023 y llegue a 450 niños.

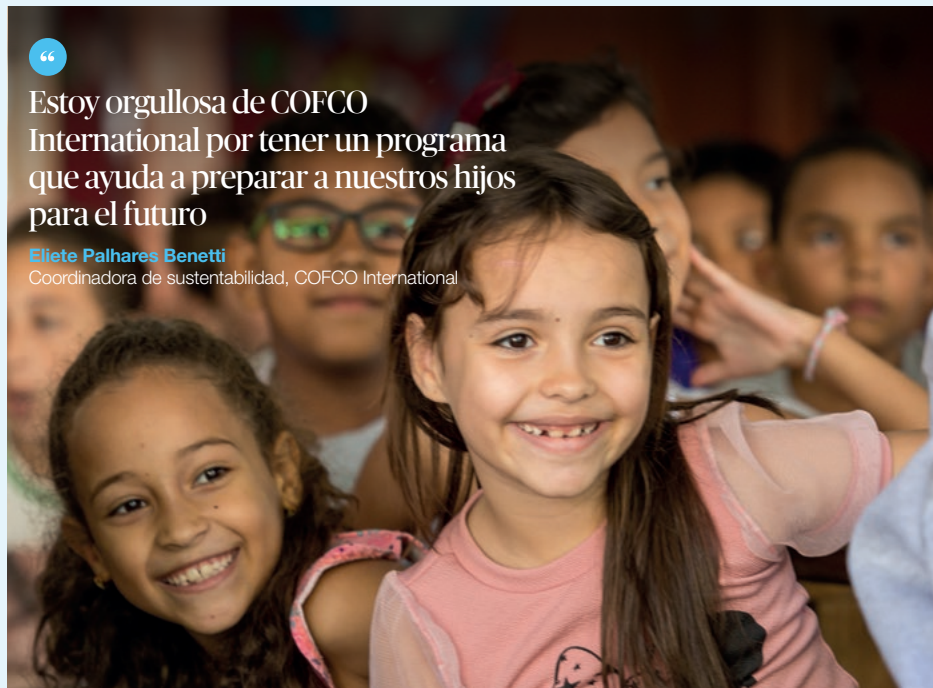
«Creo que nuestro éxito generará rápidamente impulso e interés en otras escuelas cercanas a nuestras operaciones y más allá», afirma. «Es un proyecto dinámico que seguiremos desarrollando año tras año. En 2023, también trabajaré con mis colegas brasileños para compartir las mejores prácticas, reforzar los programas de cada uno y ayudar a mejorar nuestro impacto positivo en las comunidades».

“

Estoy orgullosa de COFCO International por tener un programa que ayuda a preparar a nuestros hijos para el futuro

Eliete Palhares Benetti

Coordinadora de sustentabilidad, COFCO International





Mantener los estándares

Defendemos estándares rigurosos y coherentes en todo el mundo y nos esforzamos por fomentar la buena gobernanza, garantizar el cumplimiento de la legalidad y mejorar la transparencia. Nuestros valores fundamentales y nuestra estrategia de sustentabilidad guían nuestra forma de hacer negocios.

- 67** Impulsados por nuestros valores
- 68** Buena gobernanza y cumplimiento
- 70** Preguntas frecuentes: hacia una soja sin deforestación. Acción inspiradora para todo el sector

Objetivos de Desarrollo Sustentable de la ONU



Estándares de rendimiento de la IFC



Impulsados por nuestros valores

Para mantener unos estándares sólidos y cumplir nuestra estrategia de sustentabilidad, contamos con una serie de políticas sólidas que guían nuestro comportamiento y actividades, tal y como se indica en el diagrama (a continuación).

Esperamos que todos nuestros empleados y socios cumplan unas normas de conducta estrictas, definidas por nuestro Código de Conducta (que define nuestra ética empresarial y sustenta nuestra estrategia), y un conjunto de políticas de sustentabilidad. Mientras tanto, trabajamos con nuestros proveedores para elevar continuamente los estándares de nuestra cadena de suministro, basándonos en un conocimiento exhaustivo de los riesgos sociales y medioambientales y guiándonos por nuestro Código de Conducta para Proveedores y las políticas de abastecimiento de materias primas específicas.

En 2022, desarrollamos nuestro propio estándar de agricultura responsable con el objetivo de reforzar y recompensar la agricultura y el abastecimiento responsables en nuestras cadenas de suministro. Hemos actualizado nuestra política de revisión y aprobación de inversiones, integrando aún más la consideración de los riesgos de sustentabilidad en las inversiones para nuevos proyectos y en la revisión de los activos existentes.

Además, hemos actualizado nuestra política de lucha contra el blanqueo de capitales para apoyar a los empleados a la hora de identificar y notificar posibles riesgos de blanqueo de capitales. Pusimos en marcha un nuevo módulo de formación en línea en apoyo de dicha política e introdujimos una oferta de formación avanzada contra el soborno y la corrupción, junto con una formación actualizada sobre el Código de Conducta para los nuevos empleados. En general, impartimos 22 303 sesiones de formación, con un total de 6275 horas realizadas.

Calidad y seguridad del producto

Para mantener un alto nivel de seguridad de los alimentos y piensos y cumplir todas las leyes y normativas pertinentes, seguimos los requisitos definidos por nuestra [política de seguridad de alimentos y piensos](#). Como parte de nuestro control continuo del cumplimiento, nuestros proveedores deben seguir procesos de cualificación, inspecciones de terceros y auditorías in situ. En 2022, registramos cero incidentes relacionados con la seguridad de alimentos o piensos que dieran lugar a multas, sanciones o advertencias.

Mantenemos estrictas medidas de control de virus y utilizamos tecnología avanzada para realizar pruebas rápidas y eficaces de la calidad de los productos. Nos sometemos a auditorías internas y externas conforme a normas respetadas en todo el mundo en nuestras principales instalaciones industriales. Por último, realizamos una prueba completa de nuestro sistema mundial de alerta de seguridad alimentaria, lo que nos permitió seguir optimizando el sistema y gestionar y abordar mejor los riesgos potenciales.

Nuestra política relacionada con estrategias de sustentabilidad



Conectar la oferta y la demanda de forma responsable

- Código de conducta para proveedores
- Abastecimiento sustentable de soja
- Extracción de aceite de palma sustentable
- Estándar de agricultura responsable



Crear comunidades sólidas

- Participación de las partes interesadas
- Adquisición y arrendamiento responsable de tierras
- Inversión en la comunidad



Cuidar de nuestra gente

- Salud y seguridad en el trabajo
- Derechos humanos y laborales
- Igualdad de oportunidades
- Formación y desarrollo



Mantener los estándares

- Código de Conducta
- Política de seguridad de alimentos y piensos
- Lucha contra el soborno y la corrupción
- Lucha contra el blanqueo de dinero
- Regalos y entretenimiento
- Contratación pública mundial



Gestionar nuestro impacto medioambiental

- Medioambiental

Una sólida gobernanza y un fuerte cumplimiento

Nuestro éxito como empresa sustentable tiene como base altos niveles de ética e integridad, con tolerancia cero frente al fraude, el soborno y la corrupción. Mejoramos continuamente nuestro rendimiento de acuerdo con las directrices internacionales, con todos nuestros esfuerzos respaldados por una sólida gobernanza, mientras nos esforzamos por mantener la seguridad de nuestro personal y nuestras operaciones, crear un lugar de trabajo positivo y lograr un crecimiento responsable.

Estructura de la gobernanza

Nuestros líderes y directivos se encargan de mantener nuestros elevados estándares y de que nuestros empleados se comprometan con nuestros valores. Esto empieza por nuestro consejo de administración, que lidera nuestras ambiciones de buena gobernanza. Está compuesto por tres directores de COFCO Corporation y dos directores no ejecutivos. Estos últimos son propuestos por el comité de nombramientos y gobernanza corporativa y nombrados por el consejo.

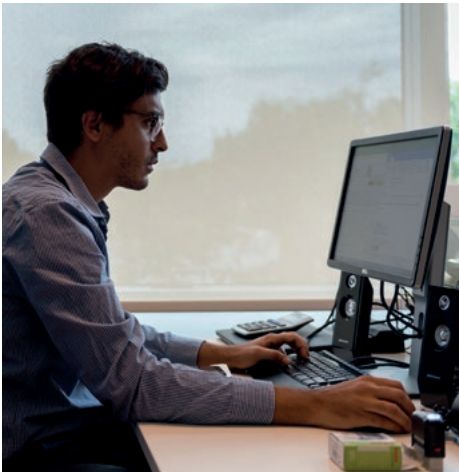
El consejo está compuesto por los comités de nombramientos y retribuciones, auditoría, inversiones y control de riesgos y cumplimiento, y supervisa la actividad, las decisiones estratégicas y los resultados del grupo. El comité ejecutivo, dirigido por nuestro CEO, es nombrado por el consejo, respetando nuestro enfoque en la diversidad, y es responsable de definir y ejecutar nuestra estrategia corporativa. Dentro de nuestro marco de gobernanza corporativa, contamos con un comité de estrategia, un comité ejecutivo de riesgos y un comité financiero, jurídico y de riesgos, que desempeñan funciones específicas delegadas por el comité ejecutivo.

Gobernanza de la sustentabilidad



Es importante destacar que nuestro CEO y presidente asume la responsabilidad general de la sustentabilidad, incluidos los temas relacionados con el clima y la naturaleza, dada su importancia fundamental para la agricultura, centrándose en reforzar nuestro enfoque de la gestión y la información sobre nuestros riesgos, oportunidades e impactos. Nuestro director global de sustentabilidad supervisa nuestra estrategia de sustentabilidad a nivel operativo y dirige un equipo comprometido de profesionales, que informa de los avances a nuestros dirigentes. Todos los responsables pertinentes participan en la captación y aprobación de nuestros progresos. Del mismo modo, cada departamento asume la responsabilidad de gestionar los impactos relevantes para sus propias operaciones.

Nuestra red de embajadores de sustentabilidad, formada por 184 empleados, defiende nuestras ambiciones a escala local. La protección del clima y el fomento de la biodiversidad ocupan un lugar cada vez más central en nuestros procesos de gobernanza y planes a largo plazo.



Línea Directa de Integridad: nuestro mecanismo global de quejas

Contamos con un mecanismo global de quejas que fomenta una comunicación abierta y honesta. La Línea Directa de Integridad está a disposición de todos los empleados y partes interesadas externas en 13 idiomas y ofrece un medio para compartir cualquier preocupación sobre conductas indebidas e incumplimientos de forma confidencial y anónima, sin temor a represalias. Se imparte formación a todos los recién incorporados y en 2022 se creará más material. La línea directa se basa en las directrices de los Principios Rectores sobre las Empresas y los Derechos Humanos de la ONU. Las partes interesadas pueden utilizar un número de teléfono específico o canales digitales seguros, organizados por una agencia externa especializada en quejas.

Nuestro comité de gestión de inquietudes (CMC por sus siglas en inglés) centralizado se encarga de investigar y resolver cualquier problema de forma justa e imparcial. El CMC está presidido por nuestro director de auditoría, que informa a nuestro comité de auditoría. A nivel regional, cuenta con el apoyo de comités encargados del análisis y la investigación de las quejas.

Hemos emprendido numerosas acciones para mejorar la eficacia de nuestro sistema global de gestión de quejas (el Teléfono de la Integridad), sensibilizar a las partes interesadas y garantizar la accesibilidad de los canales, en particular para los grupos de interés vulnerables.

En 2022, captamos 117 nuevos casos, la mayoría centrados en discriminación o mala conducta (80), seguidos de conducta empresarial (28), medioambiente, salud y seguridad (8) e incumplimiento del Código de Conducta de Proveedores (1). Antes del final del año, habíamos cerrado el 91 % de los casos, con una tasa media de cierre de casos de 59 días. Además, se nos informó directamente de 11 casos de incumplimiento de nuestras políticas de abastecimiento sustentable de aceite de palma y 7 de soja, cerrando el 83 % antes de finales de año.

PREGUNTAS FRECUENTES



Asbjørn Børsting
Presidente, FEFAC

Hacia una soja sin deforestación. Acción inspiradora para todo el sector

Para conseguir una soja sustentable, libre de deforestación y conversión, es esencial que la industria de la soja adopte un enfoque sólido y normalizado para impulsar el progreso. Asbjørn Børsting, presidente de la asociación de la industria europea de alimento balanceado y premezclas (FEFAC), nos cuenta la historia de las directrices de abastecimiento responsable de soja de la FEFAC y cómo pueden aportar mayor claridad y elevar los estándares de sustentabilidad en el mercado europeo de la soja.

Háblenos de las directrices de abastecimiento responsable de soja de la FEFAC.

Como organización europea, representamos los intereses de la industria de piensos al nivel de la Unión Europea y contribuimos a la transparencia del mercado en materia de sustentabilidad. Publicadas por primera vez en 2015, nuestras directrices de abastecimiento de soja estipulan ahora que la soja debe estar libre de conversión de ecosistemas naturales (y de deforestación) después de la fecha límite del 31 de diciembre de 2020. Es un reto establecer el nivel adecuado de ambición, pero creemos que la no conversión es un añadido fundamental y lo que quiere el mercado. Y lo que es más importante, nos adelantamos a la legislación, anticipándonos a la aplicación de los próximos requisitos de la UE para luchar contra la deforestación.

¿Podría explicar el alcance y las ambiciones principales de las directrices?

Al permitir la comparabilidad en el mercado, se pretende que las partes interesadas de la cadena de valor obtengan una referencia clave para el abastecimiento responsable de soja.

Para lograrlo, las directrices abarcan más de 70 criterios, incluidos requisitos relacionados con el medioambiente, las buenas prácticas agrícolas y las condiciones de trabajo responsables. Cualquier plan o programa de soja responsable debe demostrar que cumple estos requisitos, aumentando así el valor de sus esfuerzos. La evaluación comparativa de las directrices corre a cargo del Centro de Comercio Internacional (filial de la Organización Mundial del Comercio). Recomendamos que la verificación por terceros sea realizada por auditores acreditados por la ISO, con seguimiento por satélite para verificar la producción de soja sin conversión.

¿Cómo ha elaborado la FEFAC las recomendaciones?

A partir de 2014, nos propusimos acelerar el progreso de la soja responsable en el mercado general y animar a todos los proveedores de soja a comprometerse. Basándonos en el trabajo de la mesa redonda de la Asociación de Soja Responsable y en las orientaciones nacionales existentes sobre abastecimiento, hemos intentado que nuestras directrices sean ambiciosas pero alcanzables para la mayoría de los programas. Y lo que es más importante, queríamos asegurarnos de que abarcaba un amplio ámbito de sustentabilidad. No se trata solo de la deforestación, aunque sea nuestro principal objetivo. Cubrimos los requisitos de cumplimiento de la legislación, condiciones de trabajo responsables, gestión medioambiental, buenas prácticas agrícolas y derechos sobre la tierra.

¿Cómo deben utilizar las directrices empresas como COFCO International y sus cadenas de suministro?

Como paso previo a la industria de piensos, tenemos proveedores de soja responsable, mientras que después tenemos la demanda del mercado. La FEFAC se esfuerza por implicar a ambas partes. Es importante que los proveedores de soja vean el interés del mercado posterior por abastecerse de sistemas de soja que hayan superado nuestra evaluación comparativa. Por eso, seguimos en contacto con los principales colectivos orientados al cliente, como la Coalición de Acción Forestal Positiva del Foro de Bienes de Consumo, que establece las directrices de abastecimiento de soja para sus miembros. Aspiramos a que los clientes incluyan el cumplimiento de nuestras directrices en sus requisitos de compra.

¿Qué opina de la labor de COFCO International en materia de abastecimiento de soja sustentable?

Nos complace incluir a COFCO International en nuestra lista de programas de referencia. La empresa es un socio de confianza para numerosos fabricantes de piensos compuestos. Tanto en el marco de sus propias ambiciones de abastecimiento de soja como en el del Soft Commodities Forum, ha demostrado su liderazgo, además de haber cumplido sus compromisos de transparencia.

¿Qué está por venir y cómo cree que evolucionará el sector de la soja en el futuro?

Vivimos tiempos dinámicos, en los que es probable que la próxima legislación europea afecte a la estructura de la cadena de abastecimiento de soja. Después de 2025, veremos una situación completamente nueva. Por lo tanto, nos mantendremos centrados y actualizaremos las directrices de abastecimiento de soja de la FEFAC, según proceda, si creemos que esto crearía un resultado mejor para la certificación responsable de la soja.

“

Tanto en el marco de sus propias ambiciones de abastecimiento de soja como en el del Soft Commodities Forum, ha demostrado su liderazgo, además de haber cumplido sus compromisos de transparencia.

Descargo de responsabilidad

La información proporcionada en este informe de sustentabilidad refleja el enfoque de COFCO International en materia de ASG hasta la fecha de este informe de sustentabilidad. Nuestro planteamiento a la hora de incluir información en esta memoria de sustentabilidad se basa en el índice de contenidos GRI. Cualquier referencia a «ASG» o términos similares en este informe se entenderá como hecha solo a los criterios definidos internamente por COFCO International, no a ninguna definición reglamentaria específica de una jurisdicción.

Este informe de sustentabilidad no pretende, ni puede ser invocado, para crear relaciones legales, derechos u obligaciones o interpretarse como un compromiso de COFCO International para asumir cualquier obligación legal. Cualquier obligación legal o compromiso a los que se haga referencia en él se interpretarán y entenderán en el contexto del instrumento o instrumentos legales aplicables pertinentes.

Nada de lo contenido en este informe de sustentabilidad se considerará una representación, un hecho o una descripción exacta de acontecimientos pasados o presentes, excepto en la medida en que estos sean de conocimiento público o común, responsabilidad directa exclusiva o propiedad de COFCO International y no sean cuestionados por terceros. Ningún informe, documento o sitio web que se cite o al que se haga referencia en este informe de sustentabilidad se considerará parte integrante del mismo (excepto si han sido elaborados por COFCO International y son propiedad de COFCO International). COFCO International no garantiza la calidad, integridad, exactitud, idoneidad para un fin determinado o ausencia de infracción de la información de terceros.

Las declaraciones prospectivas emitidas en este informe de sustentabilidad se refieren, entre otras cosas, a los objetivos, compromisos, aspiraciones o planteamientos de COFCO International. Se basan en las creencias y expectativas actuales de la dirección de COFCO International y están sujetas a riesgos e incertidumbres significativos. Muchos de ellos escapan del control de COFCO International. Los resultados o acciones esperados pueden diferir de los objetivos, planteamientos y metas previstos debido a numerosos factores.

COFCO International no se compromete a actualizar la información contenida en este informe de sustentabilidad ni las declaraciones prospectivas. El informe de sustentabilidad está sujeto a cambios sin previo aviso.



Impreso por Park Communications, empresa climáticamente neutral

El papel utilizado en este informe procede al 100 % de recursos reciclados. Tanto la fábrica de papel como la imprenta están registradas en el Forestry Stewardship Council (FSC)® y cuentan además con el sistema de gestión medioambiental ISO 14001. El papel es reciclable y biodegradable.

Se ha impreso utilizando un 100 % de electricidad eólica marina procedente del Reino Unido.

La tinta utilizada en este informe presenta una base de aceite vegetal.

Diseñado y producido por SampsonMay

Únase a la conversación

cofcointernational.com/sustainability



sustainability@cofcointernational.com



COFCO INTL

Sede general

Route de Malagnou 101
1224 Chêne-Bougeries
Ginebra, Suiza
Tel.: +41 22 528 6888

¿Le preocupa algo? Informe a través de:

integrityhotline@cofcointernational.com
cofcointernational.com/integrity-hotline